

Yamaha Steinberg USB Driver

インストールガイド

目次

注記	1
Yamaha Steinberg USB Driverとは.....	1
Yamaha Steinberg USB Driverをインストールする	2
ドライバーのコントロールパネル	4
ソフトウェアをアンインストールする	6
困ったときは.....	7

注記

- ・ このソフトウェアおよびインストールガイドの著作権はすべてヤマハ株式会社(以下「ヤマハ」)が所有します。
- ・ このソフトウェアおよびインストールガイドの一部または全部を無断で複製、改変することはできません。
- ・ このソフトウェアおよびインストールガイドを運用した結果およびその影響については、一切責任を負いかねますのでご了承ください。
- ・ このインストールガイドに掲載されているイラストや画面は、すべて操作説明のためのものです。したがって、実際の仕様と異なる場合があります。
- ・ SteinbergおよびCubaseは、Steinberg Media Technologies GmbH (以下「Steinberg」)の登録商標です。
- ・ Windowsは、米国Microsoft Corporationの米国およびその他の国における登録商標です。
- ・ MacまたはMacintoshは、米国および他の国々で登録されたApple Inc.の商標です。
- ・ 「MIDI」は社団法人音楽電子事業協会(AMEI)の登録商標です。
- ・ その他、本書に記載されている会社名および商品名等は、各社の登録商標または商標です。
- ・ Steinberg、ヤマハおよび第三者から販売もしくは提供されている音楽/サウンドデータは、私的使用のための複製など著作権法上問題にならない場合を除いて、権利者に無断で複製または転用することを禁じられています。ご使用時には、著作権の専門家にご相談されるなどのご配慮をお願いします。

Yamaha Steinberg USB Driverとは

Yamaha Steinberg USB Driverとは、Yamaha Steinberg USB Driver対応機器をコンピューターに接続して使用するためのドライバーです。

Yamaha Steinberg USB Driverをインストールする

NOTE

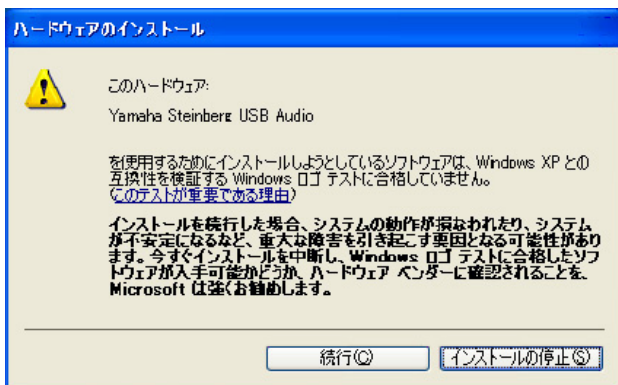
- ・ このソフトウェアは、インストールの途中で表示される「使用許諾契約」にご同意いただいた場合にのみご使用いただけます。
- ・ すでにお使いのコンピューターにソフトウェアがインストールされている場合も、同じ手順でインストールをすることによりアップデートされます。

Windows

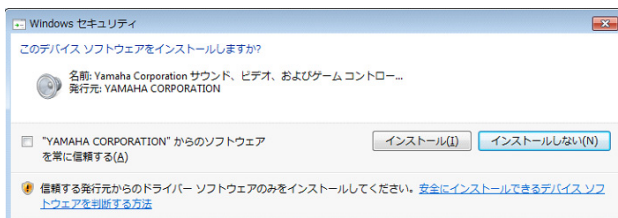
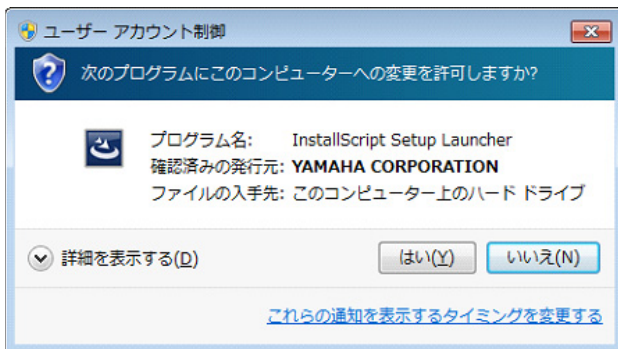
インストールの前に

インストール中、次のような警告画面が表示されることがあります。これらの画面が表示されたときは、[続行]、[はい]、または[インストール]をクリックしてください。

Windows XPで表示される警告画面の例



Windows Vista/Windows 7で表示される警告画面の例



インストール

- 1 コンピューターの電源をオフにします。
- 2 コンピューターから、マウスとキーボード以外のUSB機器をすべて外します。
- 3 コンピューターを起動して、管理者権限のあるアカウントでログオンします。
- 4 ダウンロードした圧縮ファイルの解凍先にある「setup.exe」をダブルクリックします。
- 5 画面の指示に従って、インストールします。
- 6 インストールが完了したら、[完了]をクリックします。
再起動を促す画面が表示されたときは、画面の指示に従ってコンピューターを再起動します。

機器とコンピューターの接続

- 7 USBケーブルを使って、機器とコンピューターをつなぎます。
USBハブは使わずに直接つなぎます。
- 8 機器の電源をオンにします(電源がオン/オフできる機器のみ)。

Windows XP

「新しいハードウェアの検出ウィザード」画面が表示されます。手順9に進んでください。

Windows Vista/Windows 7

手順12に進んでください。

- 9 画面の中央に、「ソフトウェア検索のため、Windows Updateに接続しますか?」と表示されているときは、「いいえ、今回は接続しません」を選んで、「次へ」をクリックします。
- 10 「ソフトウェアを自動的にインストールする」が選ばれていることを確かめて、「次へ」をクリックします。
- 11 インストールが完了したら、[完了]をクリックします。

インストール後の確認

12 次の方法で、「デバイスマネージャー」を開きます。

Windows XP

[スタート] → [コントロールパネル] → ([パフォーマンスとメンテナンス] →) [システム] → [ハードウェア] タブ → [デバイスマネージャ] をクリック

Windows Vista/Windows 7

[スタート] → [コントロールパネル] → ([ハードウェアとサウンド] →) [デバイスマネージャー] をクリック

13 「サウンド、ビデオ、およびゲームコントローラ」の左側の[+]マークまたは[>]マークをクリックします。

14 一覧に、お使いの機器の名前が表示されていることを確かめます。

以上で、Yamaha Steinberg USB Driverのインストールは完了です。

Mac

インストール

- 1 コンピューターの電源をオフにします。
- 2 コンピューターから、マウスとキーボード以外のUSB機器をすべて外します。
- 3 コンピューターを起動して、管理者権限のあるアカウントでログインします。
- 4 ダウンロードした圧縮ファイルの解凍先にある「Yamaha Steinberg USB Driver.mpkg」をダブルクリックします。
- 5 画面の指示に従って、インストールします。
- 6 インストールが完了したら、[再起動]をクリックしてコンピューターを再起動します。

機器とコンピューターの接続

- 7 USBケーブルを使って、機器とコンピューターをつなぎます。
USBハブは使わずに直接つなぎます。
- 8 機器の電源をオンにします (電源がオン/オフできる機器のみ)。

インストール後の確認

- 9 次の方法で、「Audio MIDI設定」を開きます。
[Macintosh HD] → [アプリケーション] → [ユーティリティ] → [Audio MIDI設定] をダブルクリック
- 10 次の場所に、お使いの機器の名前が表示されていることを確かめます。

Mac OS X 10.5
「プロパティ」のリストの中

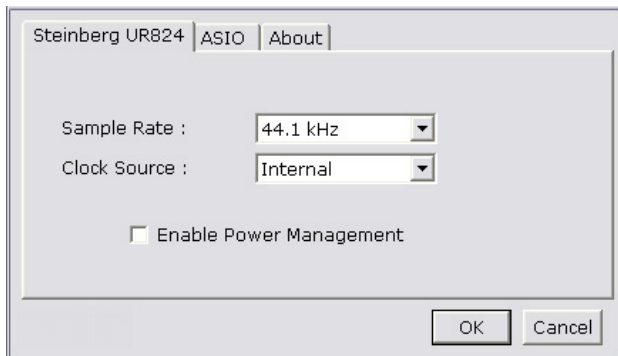
Mac OS X 10.6/10.7
画面左側の一覧

以上で、Yamaha Steinberg USB Driverのインストールは完了です。

ドライバーのコントロールパネル

オーディオドライバーの基本設定を切り替えます。画面上部のタブをクリックすると、画面が切り替わります。

画面例



画面の開き方

Windows

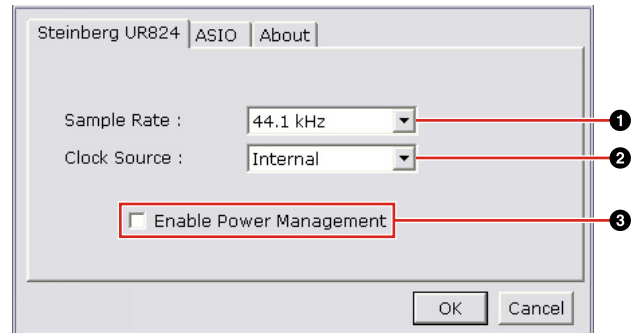
- ・ [スタート] → [コントロールパネル] → [ハードウェアとサウンド]または[サウンド、音声、およびオーディオデバイス] → [Yamaha Steinberg USB Driver]
- ・ Cubaseシリーズのメニューから、[デバイス] → [デバイス設定] → [Yamaha Steinberg USB ASIO] → [コントロールパネル]

Mac

- ・ [システム環境設定] → [Yamaha Steinberg USB]
- ・ Cubaseシリーズのメニューから、[デバイス] → [デバイス設定] → [(機器の名前)] → [コントロールパネル] → [Open Config App]

名前と機能

(機器の名前)画面



① Sample Rate (Windowsのみ)

機器のサンプリング周波数を切り替えます。

NOTE

- ・ Macでは、Audio MIDI設定で機器のサンプリング周波数を切り替えます。

② Clock Source (Windowsのみ) (対応機器のみ)

機器のクロックソースを切り替えます。

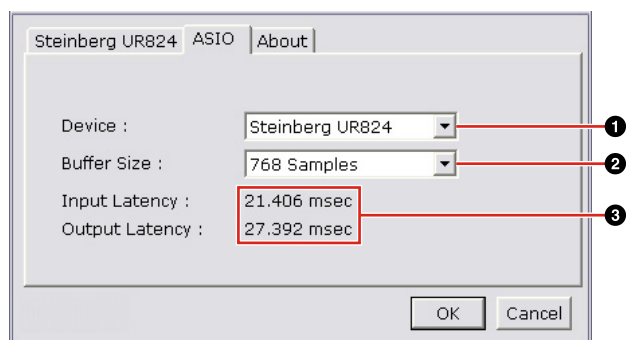
NOTE

- ・ Macでは、Audio MIDI設定で機器のクロックソースを切り替えます。

③ Enable Power Management (対応機器のみ)

機器の電源が自動でオフになる機能の有効(チェックマークあり)/無効(チェックマークなし)を切り替えます。

ASIO画面 (Windowsのみ)



① Device

ASIOドライバーで使う機器を切り替えます。ただし、コンピュータにYamaha Steinberg USB Driver対応機器が2台以上つながっているときに有効です。

② Buffer Size

ASIOドライバーのバッファサイズを切り替えます。

NOTE

・ Macでは、アプリケーション(DAWソフトウェアなど)から開く、バッファサイズを変更する画面でバッファサイズを切り替えます。

③ Input Latency/Output Latency

オーディオ入出力信号の遅延時間(レイテンシー)を、ミリ秒単位で表示します。レイテンシーの値は、ASIOドライバーのバッファサイズによって変わります。バッファサイズの値を小さくほど、レイテンシーの値が小さくなります。

About画面



① About

オーディオドライバーのバージョンと著作権情報を表示します。x.x.xはバージョンを示します。

TIP

オーディオドライバーのバッファサイズの設定について

オーディオデータを扱うDAWソフトウェアなどのアプリケーションを使用中に、ノイズが発生するなどオーディオデータを正しく録音/再生できないことがあります。この場合、オーディオドライバーのバッファサイズ(音が途切れないように一時的にデータを読み込んでおく場所の大きさ)を調整することで改善できることがあります。バッファサイズを大きくすると、コンピュータのCPUへの負荷を軽減できますが、オーディオデータの録音/再生時にレイテンシー(遅延)が大きくなります。逆にバッファサイズが小さすぎると、録音/再生時にノイズが発生したり、一時的に音切れしたりする場合があります。なお、適切なバッファサイズは、お使いのコンピュータの性能や使用状況(DAWソフトウェアで録音/再生しているオーディオ/MIDIトラック数や使用しているプラグインソフトウェア数など)によって異なります。

ソフトウェアをアンインストールする

Windows

- 1 コンピューターから、マウスとキーボード以外のUSB機器をすべて外します。
- 2 管理者権限のあるアカウントでWindowsにログオンします。
アプリケーションを終了し、使っていないウィンドウをすべて閉じます。
- 3 次の方法で、アンインストールするための画面を表示します。

Windows XP

[スタート] → ([設定] →)[コントロールパネル] → [プログラムの追加と削除]を選択し、「プログラムの追加と削除」を表示します。左上の「プログラムの変更と削除」をクリックします。

Windows Vista/Windows 7

[スタート] → [コントロールパネル] → [プログラムのアンインストール]を選択し、「プログラムのアンインストールまたは変更」を表示します。

- 4 リストの中から「Yamaha Steinberg USB Driver」を選択します。

- 5 次の方法でアンインストールします。

Windows XP

[変更と削除]/[削除]をクリックします。

ダイアログが表示されますので、画面の指示に従って削除を実行してください。

Windows Vista/Windows 7

[アンインストール]/[アンインストールと変更]をクリックします。

「ユーザーアカウント制御」画面が表示された場合は、[続行]または[はい]をクリックします。

ダイアログが表示されますので、画面の指示に従って削除を実行してください。

Mac

以下のフォルダーおよびファイルを起動ディスク(通常はMacintosh HD)から削除してください。

NOTE

- ・ Finderに下記のフォルダーが表示されない場合は、Finderの[移動]メニューから[フォルダへ移動...]を選び、フォルダーの場所(カッコ内のもの)を入力して[移動]を押してください。

/システム/ライブラリ/Extensions/
(/System/Library/Extensions/)

YamahaSteinbergUSBAudio.kext

/アプリケーション/Yamaha/USBDriver/
(/Applications/Yamaha/USBDriver/)

Yamaha Steinberg USB Control Panel.app

/ライブラリ/PreferencePanes/
(/Library/PreferencePanes/)

Yamaha Steinberg USB.prefPane

/ライブラリ/Preferences/
(/Library /Preferences/)

com.yamaha.YamahaSteinbergUSBDriver.plist

/ライブラリ/Audio/MIDI Drivers/
(/Library /Audio/MIDI Drivers/)

YamahaSteinbergUSBMIDI.plugin

/ライブラリ/Audio/MIDI Devices/Yamaha/Images/
(/Library /Audio/MIDI Devices/Yamaha/Images/)

USB_1500.tiff

USB_1502.tiff

USB_1503.tiff

USB_1506.tiff

USB_1507.tiff

/ライブラリ/Receipts/
(/Library /Receipts/)

YamahaSteinbergUSBAudioDriver.pkg

YamahaSteinbergUSBControlPanel.pkg

YamahaSteinbergUSBDriverplist.pkg

YamahaSteinbergUSBMIDIPlugIn.pkg

YamahaSteinbergUSBMIDIIcon.pkg

YamahaSteinbergUSBPrefPane.pkg

困ったときは

音が鳴らない

- ・スピーカーケーブルが正しく接続されていますか？
- ・スピーカーケーブルがショート(断線)していませんか？
- ・音源、オーディオ機器、アプリケーション、OS (コンピューター)などの音量設定は上がっていますか？
- ・(Windowsのみ) OS (コンピューター)の出力が、ミュートまたは消音の設定になっていませんか？
- ・複数のアプリケーションを起動していませんか？
不要なアプリケーションなどは終了してください。

ノイズが発生する、音が途切れる、音が歪む

- ・お使いのコンピューターは動作環境を満たしていますか？
同梱のリリースノートに記載されている「ソフトウェアの動作環境」をご参照ください。
- ・Yamaha Steinberg USB Driverのバッファサイズの設定は適切ですか？
4ページの「ドライバーのコントロールパネル」をご参照ください。
- ・他のアプリケーションやデバイスドライバーやUSBデバイス(スキャナー、プリンターなど)は動作していませんか？
不要なアプリケーションなどは終了してください。
- ・たくさんのオーディオトラックを再生していませんか？
お使いのコンピューターの能力によっては、たくさんのオーディオトラックを再生すると音が途切れたりすることがあります。
- ・長時間のオーディオデータの録音/再生をしていませんか？
お使いのコンピューターによっては、オーディオデータの処理速度や外部記憶装置へのアクセスなどのさまざまな要因により、処理能力が低下する場合があります。
- ・ネットワークアダプターは動作していませんか？
ネットワークアダプターの動作を停止してみてください。ネットワークアダプターがノイズの原因になることがあります。