

Operation Manual GB

Benutzerhandbuch D

Fonctions Détaillées F

Manual de Operaciones E

Manuale Operativo IT

オペレーションマニュアル J

USB AUDIO INTERFACE **CI 2+**



EN
DE
FR
ES
IT
JA

 **steinberg**

FCC INFORMATION (U.S.A.)

1. IMPORTANT NOTICE:

DO NOT MODIFY THIS UNIT!

This product, when installed as indicated in the instructions contained in this manual, meets FCC requirements. Modifications not expressly approved by Yamaha may void your authority, granted by the FCC, to use the product.

2. IMPORTANT:

When connecting this product to accessories and/or another product use only high quality shielded cables. Cable/s supplied with this product MUST be used. Follow all installation instructions. Failure to follow instructions could void your FCC authorization to use this product in the USA.

3. NOTE:

This product has been tested and found to comply with the requirements listed in FCC Regulations, Part 15 for Class "B" digital devices. Compliance with these requirements provides a reasonable level of assurance that your use of this product in a residential environment will not result in harmful interference with other electronic devices. This equipment generates/uses radio frequencies and, if not installed and used according to the instructions found in the users manual, may cause interference harmful to the operation of other electronic devices. Compliance with FCC regulations does not guarantee that interference will not

occur in all installations. If this product is found to be the source of interference, which can be determined by turning the unit "OFF" and "ON", please try to eliminate the problem by using one of the following measures:
Relocate either this product or the device that is being affected by the interference.

Utilize power outlets that are on different branch (circuit breaker or fuse) circuits or install AC line filter/s.

In the case of radio or TV interference, relocate/reorient the antenna. If the antenna lead-in is 300 ohm ribbon lead, change the lead-in to co-axial type cable.

If these corrective measures do not produce satisfactory results, please contact the local retailer authorized to distribute this type of product. If you can not locate the appropriate retailer, please contact Yamaha Corporation of America, Electronic Service Division, 6600 Orangethorpe Ave, Buena Park, CA90620

The above statements apply ONLY to those products distributed by Yamaha Corporation of America or its subsidiaries.

* This applies only to products distributed by YAMAHA CORPORATION OF AMERICA.

(class B)

COMPLIANCE INFORMATION STATEMENT (DECLARATION OF CONFORMITY PROCEDURE)

Responsible Party : Yamaha Corporation of America
Address : 6600 Orangethorpe Ave., Buena Park, Calif. 90620
Telephone : 714-522-9011
Type of Equipment : USB AUDIO INTERFACE
Model Name : CI2+

This device complies with Part 15 of the FCC Rules.

Operation is subject to the following two conditions:

- 1) this device may not cause harmful interference, and
- 2) this device must accept any interference received including interference that may cause undesired operation.

See user manual instructions if interference to radio reception is suspected.

* This applies only to products distributed by YAMAHA CORPORATION OF AMERICA.

(FCC DoC)

이 기기는 가정용(B급)으로 전자파적합등록을 한 기기로서 주로 가정에서 사용하는 것을 목적으로 하며, 모든 지역에서 사용할 수 있습니다.

PRÉCAUTIONS D'USAGE

PRIÈRE DE LIRE ATTENTIVEMENT AVANT DE PROCÉDER À TOUTE MANIPULATION

* Rangez soigneusement ce manuel pour pouvoir le consulter ultérieurement.



AVERTISSEMENT

Veillez à toujours observer les précautions élémentaires énumérées ci-après pour éviter de graves blessures, voire la mort, causées par l'électrocution, les courts-circuits, dégâts, incendie et autres accidents. La liste des précautions données ci-dessous n'est pas exhaustive :

Ne pas ouvrir

- N'ouvrez pas l'appareil et ne tentez pas d'en démonter les éléments internes ou de les modifier de quelque façon que ce soit. Aucun des éléments internes de l'appareil ne prévoit d'intervention de l'utilisateur. Si l'appareil donne des signes de mauvais fonctionnement, mettez-le immédiatement hors tension et donnez-le à réviser au technicien Yamaha.

Avertissement en cas de présence d'eau

- Évitez de laisser l'appareil sous la pluie, de l'utiliser près de l'eau, dans l'humidité ou lorsqu'il est mouillé. N'y déposez pas des récipients contenant des liquides qui risquent de s'épancher dans ses ouvertures. Si un liquide, tel que de l'eau, pénètre à l'intérieur de l'appareil, débranchez immédiatement le câble USB. Faites ensuite contrôler l'appareil par une personne qualifiée du service technique de Yamaha.
- N'essayez jamais de retirer ou d'insérer un câble USB avec les mains mouillées.

Avertissement en cas de feu

- Ne déposez pas d'articles allumés, tels que des bougies, sur l'appareil. Ceux-ci pourraient tomber et provoquer un incendie.



ATTENTION

Veillez à toujours observer les précautions élémentaires ci-dessous pour éviter à soi-même et à son entourage des blessures corporelles, de détériorer l'appareil ou le matériel avoisinant. La liste de ces précautions n'est pas exhaustive :

Emplacement

- N'abandonnez pas l'appareil dans un milieu trop poussiéreux ou un local soumis à des vibrations. Évitez également les froids et chaleurs extrêmes (exposition directe au soleil, près d'un chauffage ou dans une voiture exposée en plein soleil) qui risquent de déformer le panneau ou d'endommager les éléments internes.
- N'utilisez pas l'appareil à proximité d'une TV, d'une radio, d'un équipement stéréo, d'un téléphone portable ou d'autres appareils électriques. En effet, l'appareil, la TV ou la radio pourraient produire des interférences.
- N'installez pas l'appareil dans une position instable où il risquerait de se renverser.
- Avant de déplacer l'appareil, débranchez tous les câbles connectés.

Connexions

- Avant de raccorder l'appareil à d'autres éléments électroniques, mettez ces derniers hors tension. Et avant de mettre sous/hors tension tous les éléments, veillez à toujours ramener le volume au minimum. En outre, veillez à régler le volume de tous les composants au minimum et à augmenter progressivement le volume sonore des appareils pour définir le niveau d'écoute désiré.

Entretien

- Utilisez un linge doux et sec pour le nettoyage de l'appareil. N'utilisez jamais de diluants de peinture, solvants, produits d'entretien ou tampons de nettoyage imprégnés de produits chimiques.

Précautions d'utilisation

- Lors de la mise sous tension du système audio, allumez toujours les haut-parleurs de contrôle en DERNIER pour éviter de les endommager. Lors de la mise hors tension, éteignez les haut-parleurs de contrôle en PREMIER, pour la même raison.
- N'introduisez pas les doigts ou les mains dans les fentes de l'appareil.
- Évitez d'insérer ou de laisser tomber des morceaux de papier, des pièces métalliques ou tout autre objet dans les interstices du panneau. Si cela se produit, débranchez immédiatement le câble USB de l'appareil. Faites ensuite contrôler l'appareil par une personne qualifiée du service Yamaha.

Yamaha n'est pas responsable des détériorations causées par une utilisation impropre de l'appareil ou par des modifications apportées par l'utilisateur, pas plus qu'il ne peut couvrir les données perdues ou détruites.

Débranchez toujours le câble USB de l'ordinateur ou mettez l'ordinateur hors tension avant d'éteindre l'appareil lorsque celui-ci est inutilisé.

AVIS

- Le présent manuel est la propriété exclusive de Yamaha Corporation.
- L'usage de ce logiciel et de ce manuel est régi par le contrat de licence auquel l'acheteur déclare souscrire sans réserve lorsqu'il ouvre l'emballage scellé du logiciel. (Veuillez lire attentivement l'accord de licence du logiciel situé à la fin de ce manuel avant d'installer le logiciel.)
- Toute copie du logiciel ou reproduction totale ou partielle de ce manuel, par quelque moyen que ce soit, est expressément interdite sans l'autorisation écrite du fabricant.
- Yamaha Corporation n'offre aucune garantie quant à l'utilisation du logiciel et de la documentation et ne peut en aucun cas être tenu responsable des dommages éventuels résultant de leur utilisation.
- Les futures mises à niveau des logiciels d'application et des logiciels système ainsi que toutes les modifications apportées aux spécifications et aux fonctions seront annoncées séparément.
- Les illustrations d'écran figurant dans ce mode d'emploi sont uniquement proposées à titre d'information et peuvent différer légèrement de celles qui apparaissent sur votre ordinateur.
- Steinberg et Cubase sont des marques déposées de Steinberg Media Technologies GmbH.
- Ce produit comporte et met en œuvre des programmes informatiques et des matériaux pour lesquels Steinberg Media Technologies GmbH et Yamaha Corporation détiennent des droits d'auteur ou possèdent une licence d'utilisation des droits d'auteurs de leurs propriétaires respectifs. Les matériaux protégés par les droits d'auteur incluent, sans s'y limiter, tous les logiciels informatiques, fichiers de style, fichiers MIDI, données WAVE, partitions musicales et enregistrements audio. Toute utilisation non autorisée de ces programmes et de leur contenu est interdite en vertu des lois en vigueur, excepté pour un usage personnel. Toute violation des droits d'auteurs entraînera des poursuites judiciaires. IL EST STRICTEMENT INTERDIT DE FAIRE, DE DIFFUSER OU D'UTILISER DES COPIES ILLÉGALES.
- La copie des données musicales disponibles dans le commerce, y compris, mais sans s'y limiter, les données MIDI et/ou audio, est strictement interdite, sauf pour un usage personnel.
- Windows est une marque déposée de Microsoft® Corporation aux États-Unis et dans d'autres pays.
- Apple, Mac et Macintosh sont des marques de Apple Inc., déposées aux États-Unis et dans d'autres pays.
- Les noms de sociétés et de produits cités dans ce manuel sont des marques commerciales ou déposées appartenant à leurs détenteurs respectifs.

Table des matières

Introduction	6
Fonctions.....	6
Contenu de l'emballage	7
À propos des disques inclus	7
À propos de l'alimentation	8
Commandes et connecteurs.....	9
Panneau avant.....	9
Panneau arrière	13
Installation du logiciel.....	14
Installation de Cubase Essential.....	14
Installation de TOOLS for CI2	15
Connexion à un périphérique externe	18
Exemples de connexion.....	18
Options.....	18
À vous de jouer !	19
Préparation à l'utilisation du système CI2+ avec Cubase.....	19
Enregistrement.....	20
Édition.....	22
Résolution des problèmes	23
Désinstallation de TOOLS for CI2	25
Annexe	26
Caractéristiques techniques des entrées/sorties	26
Caractéristiques techniques générales.....	26
Contrat de licence de TOOLS for CI2.....	27

Introduction

Nous vous remercions d'avoir acheté le système USB AUDIO INTERFACE CI2+. Le système CI2+ est un système hautement intuitif, qui constitue une aide indispensable pour l'enregistrement, l'édition et la création de sonorités sous Cubase. Il vous suffit de connecter le système CI2+ à la borne USB d'un ordinateur pour bénéficier d'un centre de contrôle détaillé et transparent et d'un environnement de production musicale complet dans Cubase.

Lisez le présent manuel de fonctions détaillées afin de tirer profit de l'ensemble des fonctionnalités exceptionnelles de ce dispositif et garantir son bon fonctionnement pour de longues années à venir. Gardez-le dans un endroit sûr pour toute référence ultérieure.

Fonctions

■ Alimentation par bus USB

Le système CI2+ peut être simplement relié à la borne USB de votre ordinateur et fonctionner via une alimentation par bus USB.

■ Une alimentation dérivée (+48 V) peut être utilisée

Une alimentation dérivée peut être fournie aux deux prises d'entrée analogique (de type XLR).

■ Compatibilité assurée avec Core Audio (Mac OS X) et ASIO/WDM (Windows)

L'utilisation d'une application Core Audio/ASIO compatible avec des logiciels DAW tels que Cubase permet de réduire la latence (retard du son).

■ Logiciel Cubase Essential DAW fourni

Le logiciel Cubase Essential DAW, fourni dans cet emballage, dispose d'une fonction d'enregistrement sur disque dur polyvalente et hautes performances.

■ Accès rapide à Cubase en mode Navigation

Le mode Navigation permet de créer rapidement de nouveaux projets et de nouvelles pistes sur Cubase.

■ Enregistrement rapide combiné à la fonction Interactive Recording

Utilisez la touche [ACTION PAD] (ou un sélecteur au pied Yamaha FC5 (en option) en guise d'alternative) pour exécuter la fonction Interactive Recording (Enregistrement interactif) sous Cubase. La fonction Interactive Recording permet un enregistrement facile et rapide.

■ Contrôle de Cubase

La section AI KNOB permet de commander le paramètre de votre choix au sein de la fenêtre principale et du logiciel plug-in sous Cubase, que vous aurez spécifié à l'aide du pointeur de la souris.

Vous pouvez également utiliser les touches [PLAY/STOP], [REC], [PREVIOUS] et [NEXT] pour contrôler les fonctions de transport telles que Play (Reproduction) et Record (Enregistrement) sous Cubase.

Contenu de l'emballage

L'emballage du système CI2+ contient les éléments suivants. Une fois l'emballage du système CI2+ ouvert, vérifiez que vous disposez de tous les éléments répertoriés dans la liste ci-dessous.

- CI2+
- Fonctions détaillées du système CI2+ (le présent manuel)
- CD-ROM TOOLS for CI2
- DVD-ROM Cubase Essential
- USB-eLicenser (périphérique de protection USB)
- Carte ESSENTIAL PRODUCT LICENSE INFORMATION
- Câble USB
- Tore magnétique

NOTE

Le mode d'emploi de Cubase Essential est un fichier PDF accessible à partir du menu [Aide] de Cubase. Pour visualiser des fichiers au format PDF, vous devez installer le logiciel Adobe Reader sur votre ordinateur. Vous pouvez télécharger la version la plus récente d'Adobe Reader sur le site web suivant : <http://www.adobe.com/fr/products/reader/>

Précautions d'utilisation de l'USB-eLicenser et de la carte ESSENTIAL PRODUCT LICENSE INFORMATION

ATTENTION

- L'USB-eLicenser ou le code d'activation inutilisé de la carte ESSENTIAL PRODUCT LICENSE INFORMATION représentent la licence d'application logicielle. La perte du code d'activation inutilisé ou de l'USB-eLicenser après activation du code équivaut à la perte du produit logiciel.
- Si « USB-eLicenser » et la carte « ESSENTIAL PRODUCT LICENSE INFORMATION » sont perdus ou volés, Steinberg Media Technologies GmbH et Yamaha Corporation ne pourront pas les émettre à nouveau. Dans ce cas, vous devrez acheter le produit une nouvelle fois.

À propos des disques inclus

Contenu des disques

Chacun des disques fournis contient le logiciel suivant (pilote).

CD-ROM TOOLS for CI2

- TOOLS for CI2

DVD-ROM Cubase Essential

- Cubase Essential

Remarques particulières

ATTENTION

- Steinberg et Yamaha n'offrent aucune garantie quant aux problèmes susceptibles d'intervenir lors de la copie de disques ou de logiciels et ne peuvent être tenus responsables du résultat des tentatives de copie des données.
- Ces disques ne sont PAS des supports audio/visuels. N'essayez donc pas de les insérer dans un lecteur de DVD/CD. Vous risqueriez d'endommager ce dernier de manière irréversible.

IMPORTANT

- Avant d'ouvrir l'emballage scellé du disque TOOLS for CI2, lisez attentivement le contrat de licence de logiciel à la page 27 de ce manuel. En ouvrant l'emballage de ce disque, vous déclarez souscrire sans réserve aux conditions stipulées dans le contrat de licence de logiciel.
- Les logiciels (Yamaha Steinberg USB Driver, Steinberg CI2 Extension) inclus sur le CD-ROM TOOLS for CI2 ainsi que les droits d'auteur y afférents sont la propriété exclusive de Yamaha.
- Les logiciels fournis sur le DVD-ROM de Cubase Essential et leurs droits d'auteur sont la propriété exclusive de Steinberg Media Technologies GmbH.
- Toute copie/reproduction totale ou partielle du logiciel, par quelque moyen que ce soit, est expressément interdite sans l'autorisation écrite du fabricant.
- Pour obtenir les dernières informations relatives aux logiciels contenus sur le disque des accessoires, consultez le site web ci-dessous : Les futures mises à jour des programmes d'application et des logiciels système ainsi que toutes les modifications apportées aux caractéristiques techniques seront annoncées séparément sur le site web suivant : http://service.steinberg.de/goto.nsf/show/supportupdates_ci2plus_f

Configuration requise pour les logiciels

La configuration système spécifiée ci-dessous est requise pour installer les logiciels fournis sur les disques accessoires (TOOLS for CI2 et Cubase Essential).

Windows

Système d'exploitation :	Windows XP Professionnel (SP3)/ Windows XP Édition familiale (SP3)/ Windows Vista (SP1 ou ultérieur, 32 bits/64 bits*) Windows 7 (32 bits/64 bits*)
Processeur :	2 GHz ou supérieur (processeur Dual Core recommandé)
Mémoire :	1 Go minimum
Résolution de l'écran :	1280 x 800 – couleurs
Interface :	Équipée d'une borne USB
Disque dur :	4 Go minimum d'espace disque disponible ; disque dur haute vitesse

* Cubase Essential s'exécute comme une application 32 bits sous Windows Vista 64 bits et Windows 7 64 bits.

Mac OS X

Système d'exploitation :	Mac OS X 10.5.5 ou ultérieur/ Mac OS X 10.6.x
Processeur :	PowerPC G5 (processeur Intel Core Duo recommandé)
Mémoire :	1 Go minimum
Résolution de l'écran :	1280 x 800 – couleurs
Interface :	Équipée d'une borne USB
Disque dur :	4 Go minimum d'espace disque disponible ; disque dur haute vitesse

NOTE

- Un lecteur DVD est requis pour l'installation.
- Sachez que, selon le système d'exploitation utilisé, la configuration système requise peut être légèrement différente de celle spécifiée ci-dessus.
- Le téléchargement de la licence de Cubase Essential nécessite une connexion Internet.
- Les fonctions d'entrée et de sortie audio du système CI2+ fonctionnent aussi correctement sous Mac OS X 10.4.11. Installez TOOLS for CI2 pour en utiliser les fonctions.

À propos de l'alimentation

Alimentation

L'alimentation du CI2+ est assurée uniquement à partir de l'ordinateur via un câble USB. Il n'est nul besoin de disposer d'un cordon d'alimentation.

Précautions concernant la connexion USB

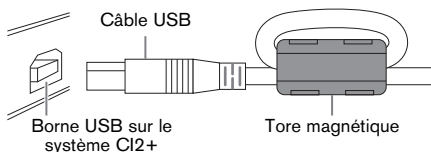
Veillez à observer les points suivants lors de la connexion à l'interface USB de l'ordinateur. Le non-respect de ces instructions pourrait provoquer le blocage, voire l'arrêt de l'ordinateur, de même que la corruption ou la perte de données. Si l'appareil ou l'ordinateur se bloque, redémarrez l'application ou l'ordinateur.

AVIS

- **Veillez à ce que l'ordinateur aie quitté le mode veille/veille prolongée/attente avant de brancher un périphérique sur la borne USB de l'ordinateur.**
- **Quittez toujours toutes les applications ouvertes sur l'ordinateur avant de connecter ou de déconnecter le câble USB.**
- **Lors de la connexion/déconnexion du câble USB, veillez à régler la commande MASTER sur le niveau minimal.**
- **Attendez au moins 6 secondes avant de connecter ou de déconnecter le câble USB.**

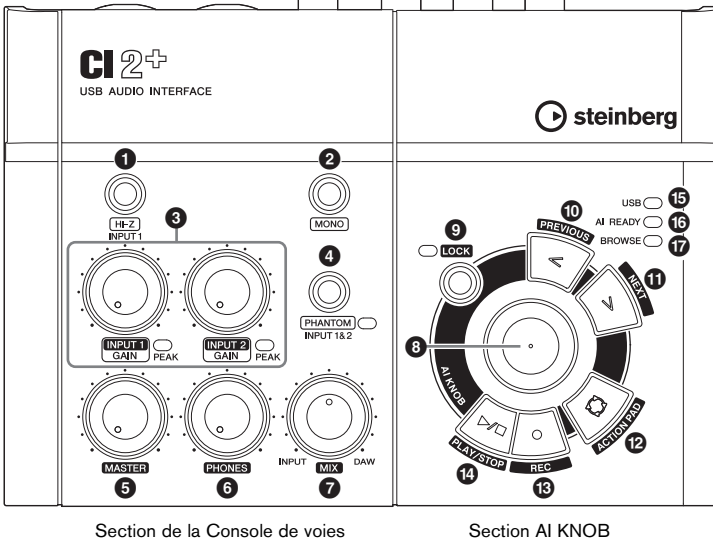
NOTE

Pour empêcher toute interférence électromagnétique, fixez un tore magnétique au câble USB à proximité de la borne USB du système CI2+.



Commandes et connecteurs

Panneau avant



Section de la Console de voies

Section AI KNOB

Section de la Console de voies

1 Touche [HI-Z INPUT 1]

Cette touche active (☐)/désactive (■) l'entrée HI-Z sur la prise d'entrée analogique 1. Lorsque vous branchez une guitare électrique ou une basse électrique avec éléments passifs, sans préampli micro intégré, directement sur la prise d'entrée analogique 1, vous devez activer la touche [HI-Z].

NOTE

- Utilisez un câble asymétrique pour connecter une guitare électrique ou une basse électrique et activez la touche [HI-Z]. Si vous utilisez un câble symétrique ou de type XLR dans ce cas de figure, cet appareil ne fonctionnera pas correctement.
- Si aucun périphérique n'est connecté à la prise d'entrée analogique 1, désactivez cette touche. Autrement, cela risque de produire du bruit.

2 Touche [MONO]

Cette touche permet d'utiliser les prises d'entrée analogique 1 et 2 comme deux canaux mono distincts ou une paire de canaux stéréo. Lorsque la touche est activée (☐), les prises d'entrée analogique 1 et 2 fonctionnent comme des canaux mono indépendants qui alimentent respectivement les prises L et R de sortie de ligne LINE OUT. Elle permet de contrôler le son du microphone ou de la guitare connecté(e) à la prise d'entrée analogique 1 située au centre des haut-parleurs de contrôle. Lorsque la touche est désactivée (■), les prises d'entrée analogique 1 et 2 fonctionnent comme une paire de canaux stéréo : la prise d'entrée analogique 1 alimente la prise de sortie de ligne gauche L LINE OUT et la prise d'entrée de ligne analogique 2 alimente la prise de sortie de ligne droite R LINE OUT. L'activation et la désactivation de cette touche n'affecte pas le signal envoyé vers l'ordinateur.

3 Commandes INPUT 1/2 GAIN/ voyant PEAK

Ces commandes permettent de régler le niveau du signal d'entrée. Le signal qui passe par la commande GAIN est envoyé à l'ordinateur. Pour optimiser la balance du niveau d'enregistrement entre le rapport signal/bruit (S/B) et la plage dynamique, ajustez le niveau de sorte que le voyant de crête PEAK ne s'allume que de manière occasionnelle et brève sur les crêtes transitoires d'entrée les plus élevées.

4 Touche/voyant [PHANTOM INPUT 1&2]

Cette touche permet d'activer (☐)/désactiver (■) l'alimentation dérivée (+48V). Lorsque la touche est en position activée, le système CI2+ fournit une alimentation dérivée aux prises d'entrée analogique 1 et 2 (de type XLR). Le voyant correspondant s'allume dès que la touche est activée. Activez cette touche si vous utilisez un micro à condensateur avec alimentation dérivée.



ATTENTION

- **Veillez à ce que l'alimentation dérivée soit désactivée, à moins qu'elle ne soit requise.**
- **Lorsque vous activez l'alimentation dérivée (ON), veillez à ce qu'aucun autre dispositif, mis à part les appareils à alimentation dérivée tels que les microphones à condensateurs, ne soit connecté. Des appareils autres que des microphones à condensateur pourront être endommagés s'ils sont reliés à une alimentation dérivée. Toutefois, si vous connectez des microphones dynamiques symétriques, ce sélecteur pourra rester activé. Par contre, si vous branchez un appareil asymétrique aux prises d'entrée analogique (de type jack 1/4") et activez l'alimentation dérivée, vous pourrez provoquer la production de bruit ou de bourdonnement, sans qu'il s'agisse pour autant d'une défaillance.**
- **Veillez à ne pas brancher ou débrancher de périphérique lorsque l'alimentation dérivée est appliquée. Ceci pourrait endommager le périphérique relié et/ou l'unité elle-même.**
- **Pour protéger votre système de haut-parleurs, laissez les haut-parleurs de contrôle (haut-parleurs amplifiés) hors tension lors de la mise hors/sous tension de l'alimentation dérivée. Il est également judicieux de régler toutes les commandes principales et les commandes de volume de sortie sur leur niveau minimum. Le non-respect de ces précautions risque d'entraîner des bruits en créneaux qui peuvent endommager votre équipement, réduire votre audition ou provoquer les deux phénomènes à la fois.**

5 Commande MASTER

Règle le niveau du signal envoyé vers les prises LINE OUT. Cette commande permet d'ajuster le volume général sans changer la balance entre les différents canaux. Cette commande n'affecte pas le signal envoyé vers l'ordinateur.

6 Commande PHONES

Règle le niveau du signal envoyé vers la prise PHONES, le signal de sortie n'étant pas affecté par la commande MASTER.

7 Commande MIX (INPUT—DAW)

Règle la balance du niveau de signal entre le signal provenant des prises d'entrée analogique et le signal émanant d'une application logicielle de type DAW. Cette commande n'affecte pas le signal envoyé vers l'ordinateur.

Section AI KNOB

Les fonctions de la section AI KNOB varient selon le mode sélectionné, Normal ou Navigation. Le mode Normal est le mode de fonctionnement traditionnel de l'instrument. Lorsqu'une fenêtre telle que « Chercher Sons » s'ouvre sous Cubase, le mode est automatiquement configuré sur Navigation. En mode Navigation, vous pouvez utiliser les touches de la section 8 AI KNOB, ainsi que les touches 9 [LOCK], 10 [PREVIOUS], 11 [NEXT] et 12 [ACTION PAD] pour naviguer dans les fenêtres de Cubase, telles que la boîte de dialogue Chercher Sons. Les explications ci-dessous décrivent le fonctionnement en mode Normal. Pour obtenir des détails sur le fonctionnement en mode Navigation, reportez-vous à la section « Fonctions de la section AI KNOB en mode Normal et en mode Navigation » à la page 12.

8 AI KNOB

Rotation du bouton de la section AI KNOB

Ce bouton polyvalent vous permet de commander le paramètre de votre choix dans la fenêtre principale et dans le logiciel plug-in sous Cubase, que vous aurez spécifié à l'aide du pointeur de la souris.

Pression du bouton de la section AI KNOB

Ouvre certaines fenêtres sous Cubase, telles que la fenêtre Chercher Sons (qui fait automatiquement basculer le mode sur Navigation). Pour en savoir plus, reportez-vous au tableau suivant.

État de Cubase	Fenêtre à ouvrir
Projet non encore ouvert	Assistant de Projet
Projet ouvert	Fenêtre Chercher Sons
Ouverture d'une fenêtre plug-in VST/VSTi active	Search & Viewer
Ouverture d'un panneau sous Interactive Recording	Liste déroulante présélectionnée

9 Touche/voyant [LOCK]

Il est possible de « verrouiller » le paramètre à éditer via le bouton de la section AI KNOB en activant cette touche. Lorsque vous localisez le pointeur de la souris sur le paramètre souhaité puis activez la touche [LOCK], le bouton de la section AI KNOB commande le paramètre « verrouillé » indépendamment de la position du pointeur de la souris. Le voyant [LOCK] reste allumé tant que le paramètre est verrouillé. En désactivant la touche [LOCK], vous déverrouillez le paramètre à éditer et le bouton de la section AI KNOB peut alors servir à modifier un autre paramètre sur lequel le pointeur de la souris est positionné.

10 Touche [PREVIOUS]

Fait reculer le curseur du projet sous Cubase sur le repère précédent. Maintenez cette touche enfoncée pour lancer le rembobinage rapide. Appuyez simultanément sur les touches [PREVIOUS] et [NEXT] pour activer/désactiver la fonction Boucler sous Cubase.

11 Touche [NEXT]

Fait avancer le curseur du projet sous Cubase jusqu'au repère suivant. Maintenez cette touche enfoncée pour lancer l'avance rapide. Appuyez simultanément sur les touches [PREVIOUS] et [NEXT] pour activer/désactiver la fonction Boucler sous Cubase.

12 Touche [ACTION PAD]

Cette touche sert à exécuter la fonction Interactive Recording sous Cubase. Dès que vous appuyez sur cette touche, le panneau de la fonction Interactive Recording s'affiche. Si l'écran est déjà affiché, le fait d'appuyer sur la touche entraînera l'exécution des fonctions enregistrées selon leur ordre d'inscription. Il est possible d'enregistrer deux à six fonctions sur le panneau Interactive Recording.

13 Touche [REC]

Lance l'enregistrement sous Cubase.

14 Touche [PLAY/STOP]

Exécute alternativement les fonctions de lecture ou d'arrêt sous Cubase. Double-cliquez sur cette touche afin de repositionner le curseur du projet sous Cubase en position de début.

15 Voyant USB

Ce voyant affiche l'état de communication entre le système CI2+ et l'ordinateur. Le voyant s'allume dès que le CI2+ est relié à l'ordinateur via un câble USB et que la communication avec l'ordinateur est activée.

16 Voyant AI READY

Ce voyant indique l'état de la communication entre le CI2+ et Cubase. Le voyant s'allume lorsque les fonctions de liaison sont disponibles.



IMPORTANT

Pour pouvoir utiliser la fonction Link entre le CI2+ et Cubase, vous devez installer Cubase/Cubase Essential version 5.1.1 ou ultérieure. Pour plus de détails, reportez-vous au site web suivant.
http://service.steinberg.de/goto.nsf/show/supportupdates_ci2plus_f

17 Voyant BROWSE

Ce voyant s'allume dès qu'une fenêtre s'ouvre dans Cubase, telle que Chercher Sons. Le voyant s'allume en mode Navigation. Il ne s'allume pas en mode Normal.

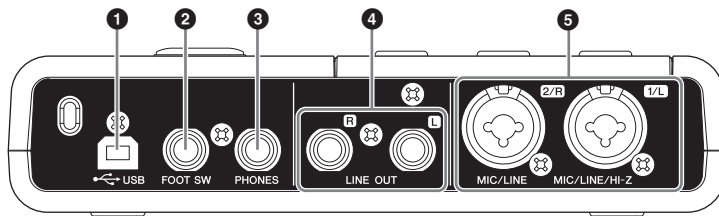
Fonctions de la section AI KNOB en mode Normal et en mode Navigation

	Mode Normal	Touche BROWSE désactivée BROWSE 	Mode Navigation	Touche BROWSE activée BROWSE 
Rotation du bouton de la section AI KNOB	Ce bouton polyvalent vous permet de commander le paramètre de votre choix dans la fenêtre principale et dans le logiciel plug-in sous Cubase, que vous aurez spécifié à l'aide du pointeur de la souris.		Déplace le curseur. Si vous tournez le bouton de la section AI KNOB tout en appuyant sur la touche [ACTION PAD], vous pourrez déplacer le curseur sur la colonne suivante (uniquement dans les fenêtres comportant plusieurs colonnes).	
Pression du bouton de la section AI KNOB	Ouvre certaines fenêtres de Cubase, telles que Chercher Sons (qui fait basculer le système en mode Navigation). Reportez-vous à la page 11 pour plus de détails.		Active/désactive l'élément sélectionné (uniquement pour les fenêtres dans lesquelles plusieurs éléments peuvent être sélectionnés) ou définit l'élément sélectionné.	
Activation de la touche [LOCK]	Il est possible de « verrouiller » le paramètre à éditer via le bouton de la section AI KNOB en activant cette touche. Reportez-vous à la page 11 pour plus de détails.		Annule l'élément sélectionné et ferme la fenêtre (retour en mode Normal). Le maintien de cette touche enfoncée pendant plusieurs secondes annule tous les éléments sélectionnés (uniquement pour les fenêtres dans lesquelles plusieurs éléments peuvent être sélectionnés).	
Activation de la touche [ACTION PAD] (activation du sélecteur au pied)	Cette touche permet d'exécuter la fonction Interactive Recording sous Cubase. Reportez-vous à la page 11 pour plus de détails.		Déplace le curseur sur la colonne suivante (uniquement pour les fenêtres comportant plusieurs colonnes).	
Activation de la touche [PREVIOUS]	Fait reculer le curseur du projet sous Cubase sur le repère précédent. Reportez-vous à la page 11 pour plus de détails.		Déplace le curseur sur la colonne précédente (uniquement pour les fenêtres ayant plusieurs colonnes).	
Activation de la touche [NEXT]	Fait avancer le curseur du projet sous Cubase jusqu'au repère suivant. Reportez-vous à la page 11 pour plus de détails.		Déplace le curseur sur la colonne suivante (uniquement pour les fenêtres comportant plusieurs colonnes).	

NOTE 

Les touches [REC] et [PLAY/STOP] ont les mêmes fonctions en mode Normal et Navigation.

Panneau arrière



❶ Borne USB

Cette borne sert à relier le CI2+ et l'ordinateur à l'aide du câble USB inclus.

❷ Prise FOOT SW

Connectez un sélecteur au pied Yamaha FC5 en option à cette prise. Le sélecteur au pied connecté fonctionne de la même manière que la touche [ACTION PAD].

❸ Prise [PHONES]

Utilisez cette prise pour brancher un casque. Cette prise émet le signal mixé provenant des prises d'entrée analogique et le signal émanant d'une application DAW ou de tout autre logiciel audio. Le niveau de sortie est réglable à l'aide de la commande PHONES. Le signal de sortie n'est pas affecté par la commande MASTER.

❹ Prises LINE OUT L/R

Ces prises sont généralement utilisées pour connecter des haut-parleurs de contrôle (haut-parleurs amplifiés). Elles émettent le signal mixé provenant des prises d'entrée analogique et le signal émanant d'une application DAW ou de tout autre logiciel audio. Le niveau de sortie est réglable à l'aide de la commande MASTER.

NOTE

La commande MIX permet de régler la balance du volume entre le signal d'entrée analogique et le signal de sortie d'une application logicielle telle que DAW.

❺ Prise MIC/LINE/2/R (prise d'entrée analogique 1)/ Prise MIC/LINE 2/R (prise d'entrée analogique 2)

Les microphones et les instruments tels que les guitares peuvent être connectés à cette prise au moyen de câbles à connecteurs de type XLR ou de type jack. Le signal reçu par ces prises est envoyé vers les prises LINE OUT et l'ordinateur.

NOTE

Vous pouvez brancher une guitare électrique ou une basse électrique directement sur la prise d'entrée analogique 1, sans boîtier d'injection indirecte (boîte à insertion directe) ou simulateur d'ampli. Dans ce cas, vous devez activer la touche [HI-Z] (⏏) sur le panneau avant. Assurez-vous d'utiliser un câble asymétrique pour connecter une guitare électrique ou une basse. Si vous avez recours à un câble symétrique, l'unité ne fonctionnera pas correctement.

Installation du logiciel

Pour pouvoir utiliser le système CI2+, vous devez d'abord installer les logiciels appropriés sur l'ordinateur. Cette partie explique comment procéder à leur installation. Installez Cubase Essential avant TOOLS for CI2.

NOTE

- Avant d'installer les logiciels, vérifiez que votre système est conforme à la configuration minimale requise spécifiée dans la section « Configuration requise pour les logiciels », à la page 8. Les informations les plus récentes, notamment sur la compatibilité avec le système d'exploitation et la mise à jour, sont disponibles sur le site web de Steinberg, à l'adresse suivante : <http://www.steinberg.fr/fr/support.html>
- Si vous avez déjà installé une version de Cubase compatible avec le fonctionnement du système CI2+ (page 11), les instructions relatives à l'installation de Cubase Essential décrites ci-dessous vous seront inutiles. Passez à la section « Installation de TOOLS for CI2 ».

Installation de Cubase Essential

L'installation de Cubase Essential se fait en trois étapes :

- Installation des logiciels
- Téléchargement de la licence (activation)
- Enregistrement de l'utilisateur et du produit

NOTE

- Les étapes « Téléchargement de la licence » et « Enregistrement de l'utilisateur et du produit » nécessitent une connexion Internet.
- Les clients enregistrés bénéficient de différents services d'assistance, tels que le support technique ou la mise à niveau.

Installation du logiciel

Installez le logiciel à l'aide du DVD-ROM Cubase Essential. Suivez les instructions ci-dessous.

- Démarrez l'ordinateur et ouvrez une session à l'aide du compte administrateur.**
- Insérez le DVD-ROM Cubase Essential dans le lecteur de DVD-ROM.**
- Lorsque la fenêtre « WELCOME TO CUBASE ESSENTIAL » (Bienvenue dans Cubase Essential) apparaît, choisissez la langue souhaitée en cliquant sur l'icône du drapeau national correspondant.**

NOTE

Si cette fenêtre n'apparaît pas automatiquement, ouvrez le DVD-ROM, puis double-cliquez sur le fichier « Cubase Essential Start Center ».

- Cliquez sur « Installer CUBASE ESSENTIAL ».**
- Suivez les instructions à l'écran pour installer le logiciel.**

Téléchargement de la licence (activation)

Téléchargez la licence du logiciel à l'aide de l'USB-eLicenser et de la carte ESSENTIAL PRODUCT LICENSE INFORMATION depuis Internet. Suivez les instructions ci-dessous.

- Connectez l'USB-eLicenser à la borne USB de votre ordinateur.**

Si la fenêtre « Assistant Nouveau matériel détecté » s'affiche, sélectionnez « Installer le logiciel automatiquement » pour installer le pilote.

- Lancez « eLicenser Control Center », comme suit.**

(Windows)

Sélectionnez [Démarrer]→[Tous les programmes]→[eLicenser]→[eLicenser Control Center].

(Mac OS X)

Sélectionnez [Macintosh HD]→[Applications]→[eLicenser Control Center].

8. Cliquez sur [Entrer Code d'Activation].
9. Entrez le code d'activation mentionné sur la carte ESSENTIAL PRODUCT LICENSE INFORMATION.
10. Téléchargez la licence en suivant les instructions qui s'affichent à l'écran.

Enregistrement de l'utilisateur et du produit

Enregistrez vos informations personnelles ainsi que vos produits dans « MySteinberg », sur le site web de Steinberg. Pour plus de détails, reportez-vous au site web suivant : <https://www.steinberg.net/en/mysteinberg.html>

L'installation de Cubase Essential est à présent terminée.

Installation de TOOLS for CI2

TOOLS for CI2 comprend deux composants logiciels : Yamaha Steinberg USB Driver et Steinberg CI2 Extension. Yamaha Steinberg USB Driver active la communication entre le système CI2+ et votre ordinateur. Le composant Steinberg CI2 Extension vous permet de lier le système CI2+ et une version de Cubase prenant en charge les fonctions Link entre les deux produits (page 11). Le programme d'installation de TOOLS for CI2 rend possible l'installation de ces deux composants logiciels. Veuillez suivre les instructions ci-dessous pour installer les composants.

Windows :page 15

Mac OS X :page 17

Windows

Préparation de l'installation 1

1. **Déconnectez tous les périphériques de l'ordinateur, à l'exception de la souris et du clavier.**
2. **Démarrez l'ordinateur et ouvrez une session à l'aide du compte administrateur.**

Quittez les applications ouvertes et fermez toutes les fenêtres actives.

Préparation de l'installation 2 (Windows XP uniquement)

Les utilisateurs de Windows Vista / Windows 7 n'ont pas besoin de procéder à ce paramétrage. Passez à l'étape 6.

3. **Sélectionnez [Démarrer] → ([Paramètres] →) [Panneau de configuration] et cliquez sur « Basculer vers l'affichage classique » dans le coin supérieur gauche de la fenêtre.**

NOTE

Au terme de l'installation, prenez soin de restaurer la configuration d'origine si nécessaire.

4. **Sélectionnez [Système] → [Matériel] → [Signature du pilote] → [Options de signature du pilote], puis cochez la case d'option à gauche de « Ignorer - Forcer l'installation du logiciel sans demander mon approbation » et cliquez sur [OK].**

NOTE

Au terme de l'installation, prenez soin de restaurer la configuration d'origine si nécessaire.

5. **Cliquez sur le bouton [OK] pour fermer la boîte de dialogue Propriétés système ou sur ([X]) dans le coin supérieur droit de la fenêtre pour fermer le panneau de configuration**

Installation du logiciel

6. Insérez le CD-ROM TOOLS for CI2 dans le lecteur de CD-ROM.

7. Ouvrez le CD-ROM, puis double-cliquez sur le fichier « setup.exe ».

La fenêtre « Bienvenue dans l'InstallShield Wizard de TOOLS for CI2 » s'affiche.

(Windows Vista / Windows 7) Si vous voyez apparaître la fenêtre « Contrôle de compte d'utilisateur », cliquez sur [Continuer] ou [Oui], selon le cas.

8. Cliquez sur [Suivant] pour lancer l'installation.

Pour annuler l'installation, cliquez sur [Annuler].

9. Lorsqu'un message indiquant que le logiciel a été installé avec succès s'affiche, cliquez sur [Terminer].

10. Si une fenêtre s'ouvre pour vous inviter à redémarrer l'ordinateur, suivez les instructions à l'écran.

11. Connectez directement le système CI2+ à l'ordinateur (sans passer par un concentrateur USB) à l'aide du câble USB fourni.

Réglages initiaux du pilote (Windows XP uniquement)

Sous Windows Vista / Windows 7, les réglages initiaux du pilote sont effectués automatiquement. Passez à l'étape 15.

12. La fenêtre « Ajout de nouveau matériel détecté » s'affiche.

Sur certains ordinateurs, l'affichage de la fenêtre peut prendre un certain temps.

Une boîte de dialogue peut apparaître pour vous demander si vous souhaitez vous connecter à Windows Update. Dans ce cas, sélectionnez la case d'option à gauche de la mention « Non, pas cette fois », puis cliquez sur [Suivant].

13. Cochez la case d'option en regard de la mention « Installer le logiciel automatiquement », puis cliquez sur [Suivant].

Si un message de type « Le logiciel que vous êtes en train d'installer n'a pas été validé lors du test permettant d'obtenir le logo Windows » apparaît, cliquez sur [Continuer]. Il n'est pas nécessaire d'annuler l'installation pour autant.

14. Lorsqu'un message indiquant que le logiciel a été installé avec succès s'affiche, cliquez sur [Terminer].

Confirmation de l'installation

15. Sélectionnez [Panneau de configuration] dans le menu Démarrer.

16. Ouvrez la fenêtre « Gestionnaire de périphériques ».

(Windows Vista / Windows 7)

Sélectionnez [Matériel et Audio], puis cliquez sur [Gestionnaire de périphériques].

Si la fenêtre « Contrôle de compte d'utilisateur » apparaît, cliquez sur [Continuer] ou sur [Oui].

(Windows XP)

Double-cliquez sur l'icône Système pour ouvrir la fenêtre Propriétés système, puis sélectionnez l'onglet Matériel et cliquez sur [Gestionnaire de périphériques].

17. Cliquez sur le signe [+] ou [>] en regard de « Contrôleurs audio, vidéo et jeu » et vérifiez que le nom du périphérique « Steinberg CI2+ » figure dans la liste.

L'installation est à présent terminée.

Mac OS X

Installation du logiciel

1. **Déconnectez tous les périphériques de l'ordinateur, à l'exception de la souris et du clavier.**
2. **Insérez le CD-ROM TOOLS for CI2 dans le lecteur de CD-ROM de votre ordinateur.**
3. **Ouvrez le CD-ROM, puis double-cliquez sur le fichier « TOOLS for CI2.mpkg ».**
4. **Une boîte de dialogue s'affiche qui vous demande si vous souhaitez installer le logiciel. Cliquez sur [Continuer].**
La fenêtre « Bienvenue dans le programme d'installation du logiciel TOOLS for CI2 » s'affiche.
5. **Cliquez sur [Continuer].**
La fenêtre « Type d'installation » apparaît.
6. **Cliquez sur [Installer].**
La fenêtre « Authentification » apparaît.
7. **Entrez le nom et le mot de passe administrateur, puis cliquez sur [OK].**
Un message vous invitant à redémarrer l'ordinateur après l'installation s'affiche.
8. **Cliquez sur [Continuer].**
La fenêtre « Installation » apparaît pour indiquer l'état d'avancement de l'installation. Une fois l'installation terminée, la fenêtre « Résumé » s'affiche.
9. **Cliquez sur [Redémarrer] pour redémarrer l'ordinateur.**
10. **Connectez directement le système CI2+ à l'ordinateur (sans passer par un concentrateur USB) à l'aide du câble USB fourni.**

Confirmation de l'installation (Mac OS X 10.5)

Si vous utilisez Mac OS X 10.6, passez à l'étape 13.

11. **Depuis le disque dur sur lequel le système d'exploitation est installé (en général, le disque dur Macintosh), cliquez sur [Applications]→[Utilitaires], puis double-cliquez sur [Configuration audio et MIDI].**
La fenêtre « Configuration audio et MIDI » s'affiche.
12. **Cliquez sur [Périphériques audio], puis sélectionnez « Steinberg CI2+ » dans le menu déroulant de l'option [Propriétés de].**
Les paramètres audio actuellement sélectionnés apparaissent dans les champs [Entrée audio] et [Sortie audio].

NOTE

En choisissant « Steinberg CI2 » comme valeur de l'option [Sortie par défaut] de la section Réglages du système, vous êtes en mesure d'émettre les signaux audio du système sonore et du logiciel lecteur audio (tel que iTunes) à partir du système CI2+.

L'installation est à présent terminée.

Confirmation de l'installation (Mac OS X 10.6)

13. **Depuis le disque dur sur lequel le système d'exploitation est installé (en général, le disque dur Macintosh), cliquez sur [Applications]→[Utilitaires], puis double-cliquez sur [Configuration audio et MIDI].**
La fenêtre « Périphériques audio » s'affiche.
14. **Sélectionnez « Steinberg CI2+ » dans la liste de périphériques audio.**
Les paramètres audio actuellement sélectionnés s'affichent dans le volet droit de la fenêtre.

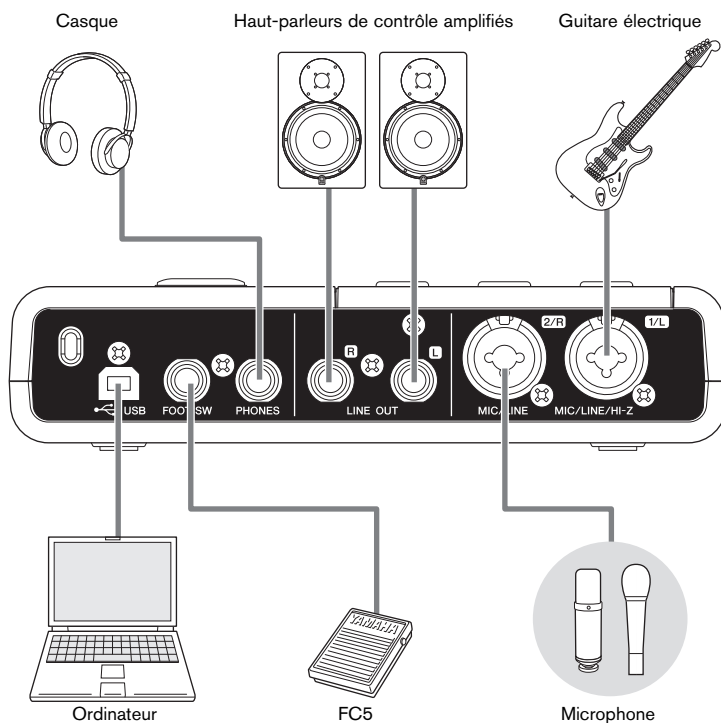
NOTE

En sélectionnant « Utiliser ce périphérique pour la sortie audio » dans le menu Action situé dans le coin inférieur gauche de la fenêtre, vous pouvez envoyer les signaux audio du logiciel de lecture audio (iTunes, par exemple) à partir du système CI2+.

L'installation est à présent terminée.

Connexion à un périphérique externe

Exemples de connexion



Options

Sélecteur au pied

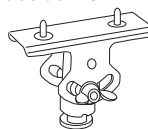
Il est également possible de connecter un sélecteur au pied Yamaha FC5 à la prise FOOT SW. Le sélecteur au pied connecté fonctionne de la même manière que la touche [ACTION PAD].



FC5

Adaptateur pour pied de microphone

Un adaptateur pour pied de microphone Yamaha BMS-10A peut être fixé sur la partie inférieure du système CI2+. Le système CI2+ équipé d'un adaptateur pour pied de microphone peut alors être utilisé avec un pied de microphone traditionnel.



BMS-10A

À vous de jouer !

Cette section fournit des informations sur les modalités d'enregistrement et d'édition avec Cubase. Tout en parcourant cette section, vous trouverez peut-être utile de consulter également la section « Commandes et contrôleurs », ainsi que la documentation PDF fournie avec le logiciel Cubase Essential (manuels Mise en route et Fonctions détaillées, accessibles via le menu « Aide »).

Préparation à l'utilisation du système CI2+ avec Cubase

Vous pouvez définir la configuration en procédant de la manière suivante.

1. **Veillez d'abord à quitter toutes les applications.**
2. **Branchez le système CI2+ et l'USB-eLicenser sur l'ordinateur.**

IMPORTANT

- (Windows uniquement) Lors du raccordement du système CI2+ et de l'USB-eLicenser à l'ordinateur, prenez soin d'utiliser la même borne USB que celle qui a servi pour la procédure d'installation. Si vous avez recours à une autre borne USB, vous devrez réinstaller le pilote.
 - Vous devez connecter l'USB-eLicenser à l'ordinateur tout en exécutant Cubase.
3. **Lancez Cubase sur votre ordinateur.**
Si la boîte de dialogue suivante s'affiche au démarrage de Cubase, cliquez sur [Oui].



4. **Lorsque la fenêtre « Assistant de Projet » s'affiche, positionnez le curseur sur « Recording » en tournant le bouton de la section AI KNOB, puis appuyez sur la touche [ACTION PAD].**

NOTE

Appuyez sur la touche [ACTION PAD] pour déplacer la zone en surbrillance qui sera affectée par le bouton AI KNOB vers la colonne ou le volet suivant.

5. **Positionnez le curseur sur le modèle de projet souhaité en tournant le bouton de la section AI KNOB puis appuyez sur AI KNOB.**

Une fenêtre de projet s'affiche.

NOTE

Si vous sélectionnez « Spécifier autre emplacement » dans la fenêtre Assistant de Projet, vous afficherez la fenêtre « Sélectionner Répertoire de Travail ». Sélectionnez un dossier de projet à l'aide de la souris, puis cliquez sur [OK].

6. **Dans ce cas, la fenêtre « Ports manquants » apparaît. Sélectionnez le port pour chaque élément sous « Ports assignés », puis cochez l'option « Assigner toujours » et cliquez sur [OK].**



NOTE

Si vous cochez l'option « Assigner toujours », la fenêtre « Ports manquants » n'apparaîtra pas à la session suivante.

La préparation à l'utilisation du système CI2+ sous Cubase est à présent terminée.

Enregistrement

Vous pouvez également enregistrer votre performance dans Cubase via la fonction Interactive Recording en suivant les instructions ci-dessous. Utilisez la touche [ACTION PAD] pour commander la fonction Interactive Recording.

NOTE

- Pour optimiser la fonction Interactive Recording, il convient de sélectionner le réglage « Auto Monitoring » pour « Tapemachine Style » dans Cubase. Ouvrez le menu Cubase [File (Windows) ou Cubase Essential (Mac)] → [Preference] → [VST], puis réglez « Tapemachine Style » sur « Auto Monitoring ».
- Lorsqu'il est connecté, le sélecteur au pied Yamaha FC5 (en option) fonctionne de la même manière que la touche [ACTION PAD].

1. Branchez les périphériques externes (micros et instruments, par exemple) sur des prises d'entrée analogiques.



ATTENTION

Avant de connecter des périphériques externes tels que des microphones ou des instruments, il faut s'assurer que les réglages de volume des périphériques externes et des haut-parleurs de contrôle (amplifiés) sont spécifiés sur le niveau minimum. Il est également conseillé de régler la commande MASTER (Commande principale) sur la valeur minimale et de désactiver (■) les touches [HI-Z INPUT 1] (Entrée HI-Z 1) et [PHANTOM INPUT 1&2] (Entrée alimentation dérivée 1/2) pour éviter tout risque d'émission de bruit fort qui pourrait causer une perte d'audition ou engendrer des dégâts au niveau de l'appareil.

2. Cliquez sur la liste des pistes (zone où figurent les noms des pistes) pour sélectionner la piste à enregistrer.



3. Veillez à ce que la touche [Activer l'Enregistrement] soit activée pour la piste à enregistrer.

Si la touche [Activer l'Enregistrement] est désactivée, cliquez dessus pour l'activer.



4. Jouez de l'instrument et réglez le niveau d'enregistrement à l'aide des commandes GAIN du système CI2+.

Pour optimiser la balance du niveau d'enregistrement entre le rapport signal/bruit (S/B) et la plage dynamique, ajustez le niveau de sorte que le voyant de crête PEAK ne s'allume que de manière occasionnelle et brève sur les crêtes transitoires d'entrée les plus élevées.

NOTE

- Si le voyant d'écrêtage situé sur le panneau de transfert de Cubase s'allume, diminuez la valeur des commandes de GAIN du système CI2+.
- La commande MIX (Mixage) vous permet de régler la balance du niveau de signal entre le signal provenant des prises d'entrée analogiques et le signal émanant de Cubase.

5. Appuyez sur la touche [ACTION PAD] pour ouvrir le panneau Interactive Recording.



6. Appuyez sur la touche [ACTION PAD] pour lancer la reproduction.

L'enregistrement démarre dès que la commande « Record » (Enregistrement) est exécutée sur le panneau de la fonction Interactive Recording.

7. Jouez sur l'instrument.

NOTE

- Vous pouvez annuler la fonction Interactive Recording et fermer le panneau Interactive Recording en appuyant sur la touche [LOCK].
- Vous pouvez retourner à l'étape 6 pour abandonner et réessayer l'enregistrement en maintenant la touche [LOCK] enfoncée pendant plusieurs secondes.

8. Une fois que vous avez terminé d'enregistrer la piste, appuyez sur la touche [ACTION PAD] pour arrêter l'enregistrement.

L'enregistrement s'interrompt dès que la commande « Stop » (Arrêt) est exécutée sur le panneau Interactive Recording.

9. Appuyez sur la touche [ACTION PAD] afin positionner le curseur du projet en position de début.

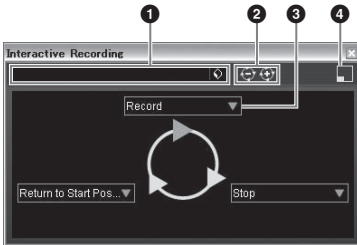
Le curseur du projet revient en position de début dès que la commande « Return to Start Position » (Retour sur la position de début) est exécutée sur le panneau Interactive Recording.

Pour écouter la reproduction de la piste que vous venez d'enregistrer, cliquez sur la touche [Play] (Lecture) du panneau de transport.

L'opération d'enregistrement est à présent terminée.

ASTUCE

Vous pouvez également intervenir directement sur le panneau Interactive Recording comme indiqué ci-dessous.



- 1 Enregistre et charge la séquence d'actions.
- 2 Augmente et diminue le nombre d'actions. Le nombre d'actions disponibles varie de deux à six.
- 3 Transforme une action en une autre action.
- 4 Transforme le panneau en panneau réduit pour la fonction Interactive Recording. Le panneau réduit permet uniquement de charger la séquence d'actions.

ASTUCE

Réglage de la taille de la mémoire tampon du pilote audio

Le bruit généré lors de l'utilisation d'applications audio telles que le logiciel DAW risque d'affecter l'enregistrement audio et/ou la reproduction. Dans la plupart des cas, vous pouvez résoudre ces problèmes en réglant la taille de la mémoire tampon du pilote audio (la taille de la mémoire utilisée pour conserver temporairement les données afin d'éviter la reproduction par intermittence). La taille de la mémoire tampon se règle généralement dans la fenêtre de configuration du pilote audio, au sein de l'application. (Lors de l'utilisation d'un logiciel pour Windows compatible ASIO, la taille du tampon peut être réglée sous le paramètre ASIO Buffer Size (Taille du tampon ASIO) dans le Tableau de Bord du pilote Yamaha Steinberg USB Driver.) Bien qu'un réglage élevé de la taille de la mémoire tampon réduise la charge appliquée au processeur de l'ordinateur tout en produisant de la latence (retard) durant l'enregistrement/la reproduction, une faible valeur de la taille du tampon peut entraîner du bruit ou une coupure de son. Veillez à régler la taille de la mémoire tampon sur une valeur appropriée, en fonction des performances de votre ordinateur, du nombre de pistes audio/MIDI en cours d'enregistrement ou de lecture sur l'application DAW, du nombre de logiciels plug-in, etc.

Édition

Il est possible d'éditer les paramètres au sein du projet à l'aide du bouton de la section AI KNOB et de la touche [LOCK], en suivant les instructions ci-dessous.

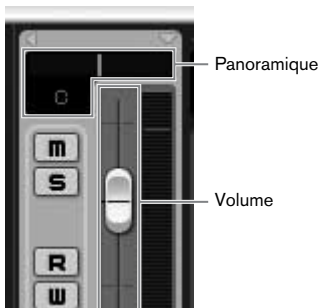
AI KNOB

Ce bouton polyvalent vous permet de commander le paramètre de votre choix dans la fenêtre principale et le logiciel plug-in sous Cubase, que vous aurez spécifié à l'aide du pointeur de la souris. Dans les exemples suivants, nous allons commander les paramètres de volume et de panoramique liés à la piste audio dans la fenêtre de la console de voies.

1. Cliquez sur [Console de Voies] dans le menu [Périphériques].

La fenêtre Console de Voies apparaît.

2. Positionnez le pointeur de la souris sur le paramètre de volume ou de panoramique de la piste audio dans la fenêtre Console de Voies.



3. Tournez le bouton de la section AI KNOB.

La section AI KNOB commande le paramètre sur lequel le pointeur de la souris est positionné.

NOTE

Les paramètres affectables à la section AI KNOB sont susceptibles d'être automatisés au sein de la fenêtre principale et du logiciel plug-in sous Cubase. Les logiciels plug-in compatibles avec AI KNOB sont les composants plug-in VST 3

fournis avec Cubase (à partir de février 2010). Pour obtenir les informations les plus récentes sur les logiciels plug-in compatibles, reportez-vous à l'adresse URL suivante : http://service.steinberg.de/goto.nsf/show/supportupdates_ci2plus_f

Touche [LOCK]

La touche [LOCK] permet de « verrouiller » le paramètre à éditer via la section AI KNOB. Vous pouvez verrouiller le paramètre de volume sur la section AI KNOB en procédant comme suit.

1. Positionnez le pointeur de la souris sur le paramètre de volume, puis activez la touche [LOCK].

Le voyant [LOCK] s'allume.

2. Déplacez le pointeur de la souris sur le deuxième emplacement souhaité.

3. Tournez le bouton de la section AI KNOB.

La section AI KNOB commande le paramètre de volume indépendamment de l'emplacement du pointeur de la souris.

En désactivant la touche [LOCK], vous déverrouillez le paramètre à éditer et le bouton de la section AI KNOB peut alors servir à modifier un autre paramètre sur lequel le pointeur de la souris est positionné.

Continuez à éditer les autres paramètres selon la même méthode.

L'opération d'édition est à présent terminée.

Pour plus d'informations sur ce produit, visitez le site web Steinberg à l'adresse suivante : <http://www.steinberg.net/>

Résolution des problèmes

L'appareil ne se met pas sous tension.

- **Assurez-vous que le système CI2+ est correctement connecté à l'ordinateur via un câble USB.**

Le bus d'alimentation USB est nécessaire pour pouvoir utiliser le système CI2+.

- **Vérifiez si le câble USB utilisé est approprié.**

Si le câble USB est cassé ou endommagé, remplacez-le par un dont le bon fonctionnement a été vérifié. N'utilisez jamais de câble USB de plus d'1,5 mètre de long.

- **Ne branchez pas de concentrateur USB pour relier le système CI2+ à l'ordinateur.**

Absence de son.

- **Vérifiez que les commandes MASTER/PHONES/MIX sont correctement réglées.**

- **Les câbles des haut-parleurs sont-ils correctement connectés ?**

Reportez-vous à la section « Exemples de connexion », à la page 18.

- **Les câbles des haut-parleurs sont-ils en court-circuit ?**

- **Les commandes de volume de vos sources, de vos périphériques audio, de vos logiciels, du système d'exploitation de votre ordinateur, etc. sont-elles réglées sur un niveau approprié ?**

- **(Windows uniquement) La sortie du système d'exploitation de votre ordinateur est-elle coupée ?**

- **Plusieurs applications sont-elles exécutées simultanément ?**

Veillez à quitter toutes les applications que vous n'utilisez pas.

- **Le paramètre « Pilote ASIO » sous Cubase est-il correctement défini ?**

Assurez-vous que l'élément « Yamaha Steinberg USB ASIO (Windows) » ou « Steinberg CI2+ (Mac) » est sélectionné sous « Pilote ASIO » dans la fenêtre « Système Audio VST » (appelée via [Configuration des Périphériques...] dans le menu [Périphériques]).

Émission de bruit ou son intermittent ou déformé.

- **Le voyant PEAK clignote-t-il en rouge ?**

Vous devrez peut-être baisser le niveau de commande de GAIN pour éviter le phénomène de distorsion.

- **Votre ordinateur respecte-t-il la configuration minimale requise ?**

Reportez-vous à la section « Configuration requise pour les logiciels » à la page 8.

- **Le réglage de la taille de la mémoire tampon de Yamaha Steinberg USB Driver est-il approprié ?**

Reportez-vous à la section « Réglage de la taille de la mémoire tampon du pilote audio » à la page 21.

- **D'autres applications, pilotes USB ou périphériques USB (scanners, imprimantes, etc.) fonctionnent-ils simultanément ?**

Veillez à quitter toutes les applications que vous n'utilisez pas.

- **Reproduisez-vous actuellement un grand nombre de pistes audio ?**

Le nombre de pistes que vous pouvez écouter simultanément dépend des performances de l'ordinateur que vous utilisez. Vous pourrez rencontrer des problèmes de reproduction par intermittence si l'ordinateur fonctionne au-delà de ses capacités.

- **Reproduisez-vous ou enregistrez-vous actuellement des sections audio longues en continue ?**

Les capacités de traitement des données audio de votre ordinateur dépendent de plusieurs facteurs, dont la vitesse de l'unité centrale et l'accès aux périphériques externes.

- **L'adaptateur réseau est-il en cours d'exécution ?**

Désactivez l'adaptateur réseau suspect. Certains adaptateurs réseau peuvent provoquer du bruit.

Cubase ne reconnaît pas le système CI2+.

- **Assurez-vous que le système CI2+ est correctement connecté à l'ordinateur via un câble USB.**

- **Vérifiez si le câble USB utilisé est approprié.**

Si le câble USB est cassé ou endommagé, vous le ferez remplacer par un câble dont le bon fonctionnement a été vérifié. N'utilisez jamais de câble USB de plus d'1,5 mètre de long.

- **Assurez-vous que le système CI2+ a été connecté à l'ordinateur avant le démarrage de Cubase.**

- **Vérifiez que les composants logiciels « Yamaha Steinberg USB Driver » et « Steinberg CI2 Extension » ont été installés.**

Si tel n'est pas le cas, il faudra les installer.

- **Vérifiez si une version de Cubase compatible avec le système CI2+ (page 11) est déjà installée sur l'ordinateur.**

- **Assurez-vous que le système CI2+ est sélectionné comme réglage de port dans Cubase.**

Le port est décrit dans la fenêtre Configuration des Périphériques (appelée via [Configuration des Périphériques...] sous le menu [Périphériques]) lors de la sélection de « Steinberg CI2+ » dans « Pupitres de télécommande » de l'encadré Périphériques.

- **Dans le menu [Périphériques], sélectionnez [Configuration des Périphériques...] et vérifiez que l'élément « Dans 'All MIDI Inputs' » (Toutes les entrées MIDI) pour le port MIDI du CI2+ n'est pas coché dans la fenêtre « Configuration des Ports MIDI ».**

- **Le composant Steinberg CC121 et le système CI2+ sont-ils reliés simultanément au même ordinateur ?**

Si vous connectez le composant Steinberg CC121 et le système CI2+ simultanément au même ordinateur, la section AI KNOB et la touche [LOCK] du CI2+ ne pourront pas être utilisées.

L'ordinateur ne reconnaît pas l'USB-eLicenser correctement.

- **Ne branchez pas de concentrateur USB pour relier l'USB-eLicenser à l'ordinateur.**

- **Vérifiez que la version la plus récente de l'USB-eLicenser est installée.**

Si tel n'est pas le cas, vous pouvez télécharger celle-ci depuis le site suivant et l'installer : <http://www.elicenser.net/en>

Désinstallation de TOOLS for CI2

Pour désinstaller TOOLS for CI2, vous devez supprimer les deux composants logiciels suivants :

- Yamaha Steinberg USB Driver
- Steinberg CI2 Extension

Windows

- Déconnectez tous les périphériques USB de l'ordinateur, à l'exception de la souris et du clavier.**
- Ouvrez une session à l'aide d'un compte administrateur.**
- Ouvrez la fenêtre permettant de procéder à l'opération de désinstallation comme suit.**

(Windows Vista / Windows 7)

Dans le menu Démarrer, sélectionnez [Panneau de configuration] → [Désinstaller un programme] pour afficher le panneau « Désinstaller ou modifier un programme ».

(Windows XP)

Depuis le menu Démarrer, sélectionnez ([Paramètres] →) [Panneau de configuration] → [Ajout/Suppression de programmes] pour afficher le panneau Ajouter ou supprimer des programmes. Cliquez sur « Modifier ou supprimer des programmes », dans la partie supérieure gauche.

- Sélectionnez « Yamaha Steinberg USB Driver » et « Steinberg CI2 Extension » dans la liste.**
- Désinstallez les composants comme suit.**
(Windows Vista / Windows 7)
Cliquez sur la commande [Désinstaller] dans [Désinstaller/Modifier].
Si la fenêtre « Contrôle de compte d'utilisateur » apparaît, cliquez sur [Continuer] ou [Oui].
Suivez les instructions qui s'affichent à l'écran pour désinstaller le logiciel.

(Windows XP)
Cliquez sur la commande [Supprimer] dans [Modifier/Supprimer].
Suivez les instructions qui s'affichent à l'écran pour désinstaller le logiciel.

Mac OS X

Suppression du pilote Yamaha Steinberg USB Driver

Supprimez les dossiers et fichiers suivants du disque de démarrage (en général, le disque dur Macintosh).

```
/System/Library/Extensions
    YamahaSteinbergUSBAudio.kext
/Application/Yamaha/USBDriver/
    Yamaha Steinberg USB Control Panel.app
/Library/PreferencePanes/
    Yamaha Steinberg USB.prefPane
/Library/Preferences/
    com.yamaha.YamahaSteinbergUSBDriver.plist
/Library/Audio/MIDI Drivers/
    YamahaSteinbergUSBMIDI.plugin
/Library/Audio/MIDI Devices/Yamaha/Images/
    USB_1500.tiff
    USB_1502.tiff
/Library/Receipts/
    YamahaSteinbergUSBAudioDriver.pkg
    YamahaSteinbergUSBControlPanel.pkg
    YamahaSteinbergUSBDriverplist.pkg
    YamahaSteinbergUSBMIDIPlugIn.pkg
    YamahaSteinbergUSBMIDIIcon.pkg
    YamahaSteinbergUSBPrefPane.pkg
```

Suppression de Steinberg CI2 Extension

Supprimez les dossiers et fichiers suivants du disque de démarrage (en général, le disque dur Macintosh).

```
/Library/Application Support/Steinberg/
Components/
    ci2_extension_u.bundle
/Library/Application Support/Yamaha/
    InteractiveRecording
/Library/Receipts/
    Steinberg CI2 Extension.pkg
```

Annexe

Caractéristiques techniques des entrées/sorties

Entrée analogique	Type	Niveau d'entrée		
		Niveau nominal	Niveau maximum	Impédance d'entrée
MIC 1/L, 2/R	Type XLR, symétrique Alimentation dérivée +48 V	-60 dBu — -16 dBu	-6 dBu	3 kΩ
HI-Z 1/L	Type casque, asymétrique	-44 dBu — 0 dBu	+10 dBu	500 kΩ
LINE 1/L, 2/R	Type TRS, symétrique	-34 dBu — +10 dBu	+20 dBu	62 kΩ

Sortie analogique	Type	Niveau de sortie		
		Niveau nominal	Niveau maximum	Impédance d'entrée
LINE OUT L, R	Type TRS, impédance symétrique	+4 dBu	+10 dBu	10 kΩ
PHONES	Type TRS, stéréo	3,6 mW	6,0 mW	40 Ω

Caractéristiques techniques générales

Borne USB	Alimentation par bus USB 1.1, 44,1/48 kHz, 24 bits
Dimensions (L x H x P)	190 x 45,4 x 134,5 mm
Poids net	701 g
Accessoires inclus	<ul style="list-style-type: none"> ▪ Fonctions détaillées ▪ CD-ROM TOOLS for CI2 ▪ DVD-ROM Cubase Essential ▪ USB-eLicenser ▪ Carte ESSENTIAL PRODUCT LICENSE INFORMATION ▪ Câble USB ▪ Tore magnétique

Les caractéristiques techniques et les descriptions du mode d'emploi ne sont données que pour information. Steinberg/Yamaha Corp. se réserve le droit de changer ou modifier les produits et leurs caractéristiques techniques à tout moment sans aucun avis. Du fait que les caractéristiques techniques, les équipements et les options peuvent différer d'un pays à l'autre, adressez-vous au distributeur Steinberg/Yamaha le plus proche.

Contrat de licence de TOOLS for CI2

ATTENTION

CONTRAT DE LICENCE DE LOGICIEL

VEUILLEZ LIRE ATTENTIVEMENT CE CONTRAT DE LICENCE (« CONTRAT ») AVANT D'UTILISER CE LOGICIEL. L'UTILISATION DE CE LOGICIEL EST ENTIÈREMENT RÉGIE PAR LES TERMES ET CONDITIONS DE CE CONTRAT. CECI EST UN CONTRAT ENTRE VOUS-MÊME (EN TANT QUE PERSONNE PHYSIQUE OU MORALE) ET YAMAHA CORPORATION (« YAMAHA »). LE FAIT D'OUVRIR CE COFFRET INDIQUE QUE VOUS ACCEPTEZ L'ENSEMBLE DES TERMES DU CONTRAT. SI VOUS N'ACCEPTEZ PAS LESDITS TERMES, VOUS NE DEVREZ NI INSTALLER NI COPIER NI UTILISER DE QUELQUE AUTRE MANIÈRE CE LOGICIEL.

1. CONCESSION DE LICENCE ET DROITS D'AUTEUR

Yamaha vous concède le droit d'utiliser un seul exemplaire du logiciel et des données afférentes à celui-ci (« LOGICIEL »), livrés avec ce contrat. Le terme LOGICIEL couvre toutes les mises à jour du logiciel et des données fournis. Ce LOGICIEL est la propriété de Yamaha et/ou du (des) concédant(s) de licence Yamaha. Il est protégé par les dispositions en vigueur relatives au droit d'auteur et tous les traités internationaux pertinents. Bien que vous soyez en droit de revendiquer la propriété des données créées à l'aide du LOGICIEL, ce dernier reste néanmoins protégé par les lois en vigueur en matière de droit d'auteur.

- **Vous pouvez** utiliser ce LOGICIEL sur un seul ordinateur.
- **Vous pouvez** effectuer une copie unique de ce LOGICIEL en un format lisible sur machine à des fins de sauvegarde uniquement, à la condition toutefois que le LOGICIEL soit installé sur un support autorisant la copie de sauvegarde. Sur la copie de sauvegarde, vous devez reproduire l'avis relatif aux droits d'auteur ainsi que toute autre mention de propriété indiquée sur l'exemplaire original du LOGICIEL.
- **Vous pouvez** céder, à titre permanent, tous les droits que vous détenez sur ce LOGICIEL, sous réserve que vous n'en conserviez aucun exemplaire et que le bénéficiaire accepte les termes du présent contrat.

2. RESTRICTIONS

- **Vous ne pouvez** en aucun cas reconstituer la logique du LOGICIEL ou le désassembler, le décompiler ou encore en dériver une forme quelconque de code source par quelque autre moyen que ce soit.
- **Vous n'êtes pas en droit** de reproduire, modifier, changer, louer, prêter ou distribuer le LOGICIEL en tout ou partie, ou de l'utiliser à des fins de création dérivée.

- **Vous n'êtes pas autorisé** à transmettre le LOGICIEL électroniquement à d'autres ordinateurs ou à l'utiliser en réseau.
- **Vous ne pouvez** pas utiliser ce LOGICIEL pour distribuer des données illégales ou portant atteinte à la politique publique.
- **Vous n'êtes pas habilité** à proposer des services fondés sur l'utilisation de ce LOGICIEL sans l'autorisation de Yamaha Corporation.

Les données protégées par le droit d'auteur, y compris les données MIDI de morceaux, sans toutefois s'y limiter, obtenues au moyen de ce LOGICIEL, sont soumises aux restrictions suivantes que vous devez impérativement respecter.

- Les données reçues au moyen de ce LOGICIEL ne peuvent en aucun cas être utilisées à des fins commerciales sans l'autorisation du propriétaire du droit d'auteur.
- Les données reçues au moyen de ce LOGICIEL ne peuvent pas être dupliquées, transférées, distribuées, reproduites ou exécutées devant un public d'auditeurs sans l'autorisation du propriétaire du droit d'auteur.
- Le cryptage des données reçues au moyen de ce LOGICIEL ne peut être déchiffré ni le filigrane électronique modifié sans l'autorisation du propriétaire du droit d'auteur.

3. RÉSILIATION

Le présent contrat prend effet à compter du jour où le LOGICIEL vous est remis et reste en vigueur jusqu'à sa résiliation. Si l'une quelconque des dispositions relatives au droit d'auteur ou des clauses du contrat ne sont pas respectées, le contrat de licence sera automatiquement résilié de plein droit par Yamaha, ce sans préavis. Dans ce cas, vous devrez immédiatement détruire le LOGICIEL concédé sous licence, la documentation imprimée qui l'accompagne ainsi que les copies réalisées.

4. GARANTIE LIMITÉE PORTANT SUR LE SUPPORT

Quant au LOGICIEL vendu sur un support perceptible, Yamaha garantit que le support perceptible sur lequel le LOGICIEL est enregistré est exempt de défaut de matière première ou de fabrication pendant quatorze (14) jours à compter de la date de réception, avec comme preuve à l'appui une copie du reçu. Votre seul recours opposable à Yamaha consiste dans le remplacement du support reconnu défectueux, à condition qu'il soit retourné à Yamaha ou à un revendeur Yamaha agréé dans un délai de quatorze jours avec une copie du reçu. Yamaha n'est pas tenu de remplacer un support endommagé à la suite d'un accident, d'un usage abusif ou d'une utilisation incorrecte. DANS TOUTE LA MESURE PERMISE PAR LA LÉGISLATION EN

VIGUEUR, YAMAHA EXCLUT EXPRESSÉMENT TOUTE RESPONSABILITÉ IMPLICITE LIÉE AU SUPPORT PERCEPTIBLE, Y COMPRIS TOUTE GARANTIE IMPLICITE DE QUALITÉ MARCHANDE ET D'ADÉQUATION À UN USAGE PARTICULIER LE CONCERNANT.

5. EXCLUSION DE GARANTIE PORTANT SUR LE LOGICIEL

Vous reconnaissez et acceptez expressément que l'utilisation de ce LOGICIEL est à vos propres risques. Le LOGICIEL et la documentation qui l'accompagne sont livrés « EN L'ÉTAT », sans garantie d'aucune sorte. NONOBTANT TOUTE AUTRE DISPOSITION DU PRÉSENT CONTRAT, YAMAHA EXCLUT DE LA PRÉSENTE GARANTIE PORTANT SUR LE LOGICIEL, TOUTE RESPONSABILITÉ EXPRESSE OU IMPLICITE LE CONCERNANT, Y COMPRIS, DE MANIÈRE NON LIMITATIVE, TOUTE GARANTIE IMPLICITE DE QUALITÉ MARCHANDE, D'ADÉQUATION À UN USAGE PARTICULIER ET DE RESPECT DES DROITS DES TIERS. YAMAHA EXCLUT EN PARTICULIER, MAIS DE MANIÈRE NON LIMITATIVE À CE QUI PRÉCÈDE, TOUTE GARANTIE LIÉE À L'ADÉQUATION DU LOGICIEL À VOS BESOINS, AU FONCTIONNEMENT ININTERROMPU OU SANS ERREUR DU PRODUIT ET À LA CORRECTION DES DÉFAUTS CONSTATÉS LE CONCERNANT.

6. RESPONSABILITÉ LIMITÉE

LA SEULE OBLIGATION DE YAMAHA AUX TERMES DES PRÉSENTES CONSISTE À VOUS AUTORISER À UTILISER CE LOGICIEL. EN AUCUN CAS YAMAHA NE POURRA ÊTRE TENU RESPONSABLE, PAR VOUS-MÊME OU UNE AUTRE PERSONNE, DE QUELQUE DOMMAGE QUE CE SOIT, NOTAMMENT ET DE MANIÈRE NON LIMITATIVE, DE DOMMAGES DIRECTS, INDIRECTS, ACCESSOIRES OU CONSÉCUTIFS, DE FRAIS, PERTES DE BÉNÉFICES, PERTES DE DONNÉES OU D'AUTRES DOMMAGES RÉSULTANT DE L'UTILISATION CORRECTE OU INCORRECTE OU DE L'IMPOSSIBILITÉ D'UTILISER LE LOGICIEL, MÊME SI YAMAHA OU UN DISTRIBUTEUR AGRÉÉ ONT ÉTÉ PRÉVENUS DE L'ÉVENTUALITÉ DE TELS DOMMAGES. Dans tous les cas, la responsabilité entière de Yamaha engagée à votre égard pour l'ensemble des dommages, pertes et causes d'actions (que ce soit dans le cadre d'une action contractuelle, délictuelle ou autre) ne saurait excéder le montant d'acquisition du LOGICIEL.

7. LOGICIELS DE FABRICANTS TIERS

Des logiciels et données de fabricants tiers (« LOGICIELS DE FABRICANTS TIERS ») peuvent être associés au LOGICIEL. Lorsque, dans la documentation imprimée ou les données électroniques accompagnant ce logiciel, Yamaha identifie un logiciel et des données comme étant un LOGICIEL DE FABRICANT TIERS, vous reconnaissez et acceptez que vous avez l'obligation de vous conformer aux dispositions de tout contrat fourni avec ce LOGICIEL DE FABRICANT TIERS, et que la partie tierce fournissant le LOGICIEL DE FABRICANT TIERS est

responsable de toute garantie ou responsabilité liée à ou résultant de ce dernier. Yamaha n'est en aucun cas responsable des LOGICIELS DE FABRICANTS TIERS ou de l'utilisation que vous en faites.

- Yamaha exclut toute garantie expresse portant sur des LOGICIELS DE FABRICANTS TIERS. DE SURCROÏT, YAMAHA EXCLUT EXPRESSÉMENT TOUTE RESPONSABILITÉ IMPLICITE LIÉE AU LOGICIEL DE FABRICANT TIERS, Y COMPRIS, DE MANIÈRE NON LIMITATIVE, TOUTE GARANTIE IMPLICITE DE QUALITÉ MARCHANDE ET D'ADÉQUATION À UN USAGE PARTICULIER LE CONCERNANT.
- Yamaha ne vous fournira aucun service ni maintenance concernant le LOGICIEL DE FABRICANT TIERS.
- En aucun cas Yamaha ne pourra être tenu responsable, par vous-même ou une autre personne, de quelque dommage que ce soit, notamment et de manière non limitative, de dommages directs, indirects, accessoires ou consécutifs, de frais, pertes de bénéfices, pertes de données ou d'autres dommages résultant de l'utilisation correcte ou incorrecte ou de l'impossibilité d'utiliser le LOGICIEL DE FABRICANT TIERS.

8. REMARQUE GÉNÉRALE

Le présent contrat est régi par le droit japonais, à la lumière duquel il doit être interprété, sans qu'il soit fait référence aux conflits des principes de loi. Conflits et procédures sont de la compétence du tribunal de première instance de Tokyo, au Japon. Si pour une quelconque raison, un tribunal compétent décide que l'une des dispositions de ce contrat est inapplicable, le reste du présent contrat restera en vigueur.

9. CONTRAT COMPLET

Ce document constitue le contrat complet passé entre les parties relativement à l'utilisation du LOGICIEL et de toute documentation imprimée l'accompagnant, et remplace tous les accords ou contrats antérieurs, écrits ou oraux, portant sur l'objet du présent accord. Aucun avenant ni aucune révision du présent contrat n'auront force obligatoire s'ils ne sont pas couchés par écrit et revêtus de la signature d'un représentant Yamaha agréé.

Information for Users on Collection and Disposal of Old Equipment



This symbol on the products, packaging, and/or accompanying documents means that used electrical and electronic products should not be mixed with general household waste.
For proper treatment, recovery and recycling of old products, please take them to applicable collection points, in accordance with your national legislation and the Directives 2002/96/EC.
By disposing of these products correctly, you will help to save valuable resources and prevent any potential negative effects on human health and the environment which could otherwise arise from inappropriate waste handling.
For more information about collection and recycling of old products, please contact your local municipality, your waste disposal service or the point of sale where you purchased the items.

[For business users in the European Union]

If you wish to discard electrical and electronic equipment, please contact your dealer or supplier for further information.

[Information on Disposal in other Countries outside the European Union]

This symbol is only valid in the European Union. If you wish to discard these items, please contact your local authorities or dealer and ask for the correct method of disposal.

Verbraucherinformation zur Sammlung und Entsorgung alter Elektrogeräte



Befindet sich dieses Symbol auf den Produkten, der Verpackung und/oder beiliegenden Unterlagen, so sollten benutzte elektrische Geräte nicht mit dem normalen Haushaltsabfall entsorgt werden.
In Übereinstimmung mit Ihren nationalen Bestimmungen und den Richtlinien 2002/96/EC, bringen Sie alte Geräte bitte zur fachgerechten Entsorgung, Wiederaufbereitung und Wiederverwendung zu den entsprechenden Sammelstellen.
Durch die fachgerechte Entsorgung der Elektrogeräte helfen Sie, wertvolle Ressourcen zu schützen und verhindern mögliche negative Auswirkungen auf die menschliche Gesundheit und die Umwelt, die andernfalls durch unsachgerechte Müllentsorgung auftreten könnten.
Für weitere Informationen zum Sammeln und Wiederaufbereiten alter Elektrogeräte, kontaktieren Sie bitte Ihre örtliche Stadt- oder Gemeindeverwaltung, Ihren Abfallentsorgungsdienst oder die Verkaufsstelle der Artikel.

[Information für geschäftliche Anwender in der Europäischen Union]

Wenn Sie Elektrogeräte ausrangieren möchten, kontaktieren Sie bitte Ihren Händler oder Zulieferer für weitere Informationen.

[Entsorgungsinformation für Länder außerhalb der Europäischen Union]

Dieses Symbol gilt nur innerhalb der Europäischen Union. Wenn Sie solche Artikel ausrangieren möchten, kontaktieren Sie bitte Ihre örtlichen Behörden oder Ihren Händler und fragen Sie nach der sachgerechten Entsorgungsmethode.

Information concernant la Collecte et le Traitement des déchets d'équipements électriques et électroniques.



Le symbole sur les produits, l'emballage et/ou les documents joints signifie que les produits électriques ou électroniques usagés ne doivent pas être mélangés avec les déchets domestiques habituels.
Pour un traitement, une récupération et un recyclage appropriés des déchets d'équipements électriques et électroniques, veuillez les déposer aux points de collecte prévus à cet effet, conformément à la réglementation nationale et aux Directives 2002/96/EC.
En vous débarrassant correctement des déchets d'équipements électriques et électroniques, vous contribuerez à la sauvegarde de précieuses ressources et à la prévention de potentiels effets négatifs sur la santé humaine qui pourraient advenir lors d'un traitement inapproprié des déchets.
Pour plus d'informations à propos de la collecte et du recyclage des déchets d'équipements électriques et électroniques, veuillez contacter votre municipalité, votre service de traitement des déchets ou le point de vente où vous avez acheté les produits.

[Pour les professionnels dans l'Union Européenne]

Si vous souhaitez vous débarrasser des déchets d'équipements électriques et électroniques veuillez contacter votre vendeur ou fournisseur pour plus d'informations.

[Information sur le traitement dans d'autres pays en dehors de l'Union Européenne]

Ce symbole est seulement valable dans l'Union Européenne. Si vous souhaitez vous débarrasser de déchets d'équipements électriques et électroniques, veuillez contacter les autorités locales ou votre fournisseur et demander la méthode de traitement appropriée.

Información para Usuarios sobre Recolección y Disposición de Equipamiento Viejo



Este símbolo en los productos, embalaje, y/o documentación que se acompaña significa que los productos electrónicos y eléctricos usados no deben ser mezclados con desechos hogareños corrientes.
Para el tratamiento, recuperación y reciclado apropiado de los productos viejos, por favor llévelos a puntos de recolección aplicables, de acuerdo a su legislación nacional y las directivas 2002/96/EC.
Al disponer de estos productos correctamente, ayudará a ahorrar recursos valiosos y a prevenir cualquier potencial efecto negativo sobre la salud humana y el medio ambiente, el cual podría surgir de un inapropiado manejo de los desechos.
Para mayor información sobre recolección y reciclado de productos viejos, por favor contacte a su municipio local, su servicio de gestión de residuos o el punto de venta en el cual usted adquirió los artículos.

[Para usuarios de negocios en la Unión Europea]

Si usted desea deshacerse de equipamiento eléctrico y electrónico, por favor contacte a su vendedor o proveedor para mayor información.

[Información sobre la Disposición en otros países fuera de la Unión Europea]

Este símbolo sólo es válido en la Unión Europea. Si desea deshacerse de estos artículos, por favor contacte a sus autoridades locales y pregunte por el método correcto de disposición.

Informazioni per gli utenti sulla raccolta e lo smaltimento di vecchia attrezzatura



Questo simbolo sui prodotti, sull'imballaggio, e/o sui documenti che li accompagnano significa che i prodotti elettronici e elettroniche non dovrebbero essere mischiati con i rifiuti domestici generici.

Per il trattamento, recupero e riciclaggio appropriati di vecchi prodotti, li porti, prego, ai punti di raccolta appropriati, in accordo con la Sua legislazione nazionale e le direttive 2002/96/CE.

Smaltendo correttamente questi prodotti, Lei aiuterà a salvare risorse preziose e a prevenire alcuni potenziali effetti negativi sulla salute umana e l'ambiente, che altrimenti potrebbero sorgere dal trattamento improprio dei rifiuti.

Per ulteriori informazioni sulla raccolta e il riciclaggio di vecchi prodotti, prego contatti la Sua amministrazione comunale locale, il Suo servizio di smaltimento dei rifiuti o il punto vendita dove Lei ha acquistato gli articoli.

[Per utenti imprenditori dell'Unione europea]

Se Lei desidera disfarsi di attrezzatura elettrica ed elettronica, prego contatti il Suo rivenditore o fornitore per ulteriori informazioni.

[Informazioni sullo smaltimento negli altri Paesi al di fuori dell'Unione europea]

Questo simbolo è valido solamente nell'Unione europea. Se Lei desidera disfarsi di questi articoli, prego contatti le Sue autorità locali o il rivenditore e richieda la corretta modalità di smaltimento.

(weee_eu)

► Warranty Terms and Conditions

available as printed PDF file at

www.steinberg.net/warranty

The Warranty Terms and Conditions available as printed PDF file at www.steinberg.net/warranty apply only for countries of the European Economic Area (EEA) and Switzerland.

► Gewährleistungsbestimmungen

finden Sie als druckbare PDF Datei unter

www.steinberg.de/warranty

Die Gewährleistungsbestimmungen in Schriftform sind als PDF-Datei unter www.steinberg.de/warranty erhältlich und gelten nur für den Europäischen Wirtschaftsraum (EWR) und die Schweiz.

► Les conditions de garantie

se trouvent dans le document PDF imprimable sous

www.steinberg.net/warranty

Les conditions de garantie disponibles au format PDF à la page www.steinberg.net/warranty s'appliquent uniquement aux pays de l'Espace économique européen (EEE) et à la Suisse.

► Las condiciones de garantía

se encuentran en el documento PDF en

www.steinberg.net/warranty

Los términos y condiciones de la garantía como archivo PDF para su impresión en www.steinberg.net/warranty sólo están disponible en países del Espacio Económico Europeo (EEE) y Suiza.

► Termini e Condizioni di Garanzia

disponibili su file PDF stampabile all'indirizzo web

www.steinberg.net/warranty

I termini e le condizioni della garanzia, disponibili in formato PDF all'indirizzo www.steinberg.net/warranty, sono validi soltanto per i paesi dell'Area Economica Europea (EEA) e per la Svizzera.

For details of products, please contact your nearest Steinberg representative or the authorized distributor listed below.

Pour plus de détails sur les produits, veuillez-vous adresser à Steinberg ou au distributeur le plus proche de vous figurant dans la liste suivante.

Die Einzelheiten zu Produkten sind bei Ihrer unten aufgeführten Niederlassung und bei Steinberg Vertragshändlern in den jeweiligen Bestimmungsländern erhältlich.

Para detalles sobre productos, contacte su tienda Steinberg más cercana o el distribuidor autorizado que se lista debajo.

NORTH AMERICA

CANADA

Yamaha Canada Music Ltd.

135 Milner Avenue, Scarborough, Ontario, M1S 3R1, Canada
Tel: 416-298-1311

U.S.A.

Steinberg North America, c/o Yamaha Corporation of America

6600 Orangethorpe Ave., Buena Park, Calif. 90620, U.S.A.
Tel: 714-522-9011

CENTRAL & SOUTH AMERICA

MEXICO

Yamaha de México S.A. de C.V.

Calz. Javier Rojo Gómez #1149, Col. Guadalupe del Moral C.P. 09300, México, D.F., México
Tel: 55-5804-0600

BRAZIL

Yamaha Musical do Brasil Ltda.

Rua Joaquim Floriano, 913 - 4º andar, Itaim Bibi, CEP 04534-013 Sao Paulo, SP, BRAZIL
Tel: 011-3704-1377

ARGENTINA

Yamaha Music Latin America, S.A. Sucursal de Argentina

Viamonte 1145 Piso2-B 1053, Buenos Aires, Argentina
Tel: 1-4371-7021

PANAMA AND OTHER LATIN AMERICAN COUNTRIES/ CARIBBEAN COUNTRIES

Yamaha Music Latin America, S.A.

Torre Banco General, Piso 7, Urbanización Marbella, Calle 47 y, Aquilino de la Guardia, Ciudad de Panamá, Panamá
Tel: +507-269-5311

EUROPE

Steinberg Media Technologies GmbH

Neuer Hoeltigbaum 22-32, 22143 Hamburg, Germany
Tel: +49-(0)40-210 35 0

AFRICA

Yamaha Corporation,

Asia-Pacific Music Marketing Group

Nakazawa-cho 10-1, Naka-ku, Hamamatsu, Japan 430-8650
Tel: +81-53-460-2312

MIDDLE EAST

Yamaha Music Gulf FZE

LOB 16-513, P.O.Box 17328, Jubel Ali, Dubai, United Arab Emirates
Tel: +971-4-881-5868

ASIA

THE PEOPLE'S REPUBLIC OF CHINA

Yamaha Music & Electronics (China) Co.,Ltd.

2F, Yunhedasha, 1818 Xinzha-lu, Jingan-qu, Shanghai, China
Tel: 021-6247-2211

INDONESIA

PT. Yamaha Music Indonesia (Distributor) PT. Nusantik

Gedung Yamaha Music Center, Jalan Jend. Gatot Subroto Kav. 4, Jakarta 12930, Indonesia
Tel: 21-520-2577

JAPAN

Yamaha Corporation, Steinberg Information Center

Nakazawa-cho 10-1, Naka-ku, Hamamatsu, Japan 430-8650
Tel: +81-53-460-5270

KOREA

Yamaha Music Korea Ltd.

8F, 9F, Dongsung Bldg. 158-9 Samsung-Dong, Kangnam-Gu, Seoul, Korea
Tel: 080-004-0022

MALAYSIA

Yamaha Music Malaysia, Sdn., Bhd.

Lot 8, Jalan Perbandaran, 47301 Kelana Jaya, Petaling Jaya, Selangor, Malaysia
Tel: 3-7803090

SINGAPORE

Yamaha Music Asia Pte., Ltd.

#03-11 A-Z Building 140 Paya Lebor Road, Singapore 409015
Tel: 747-4374

TAIWAN

Yamaha KHS Music Co., Ltd.

3F, #6, Sec.2, Nan Jing E. Rd. Taipei. Taiwan 104, R.O.C.
Tel: 02-2511-8688

THAILAND

Siam Music Yamaha Co., Ltd.

4, 6, 15 and 16th floor, Siam Motors Building, 891/1 Rama 1 Road, Wangmai, Pathumwan, Bangkok 10330, Thailand
Tel: 02-215-2626

OTHER ASIAN COUNTRIES

Yamaha Corporation,

Asia-Pacific Music Marketing Group

Nakazawa-cho 10-1, Naka-ku, Hamamatsu, Japan 430-8650
Tel: +81-53-460-2317

OCEANIA

AUSTRALIA

Yamaha Music Australia Pty. Ltd.

Level 1, 99 Queensbridge Street, Southbank, Victoria 3006, Australia
Tel: 3-9693-5111

NEW ZEALAND

Music Works LTD

P.O.BOX 6246 Wellesley, Auckland 4680, New Zealand
Tel: 9-634-0099

COUNTRIES AND TRUST TERRITORIES IN PACIFIC OCEAN

Yamaha Corporation,

Asia-Pacific Music Marketing Group

Nakazawa-cho 10-1, Naka-ku, Hamamatsu, Japan 430-8650
Tel: +81-53-460-2312

HEAD OFFICE Steinberg Media Technologies GmbH

Neuer Hoeltigbaum 22-32, 22143 Hamburg, Germany
Tel: +49-(0)40-210 35 0

Steinberg Web Site
<http://www.steinberg.net>

U.R.G., Pro Audio & Digital Musical Instrument Division, Yamaha Corporation
© 2010 Yamaha Corporation
[WU10640] 002MWAP?.?-01A0

