

Steinberg

TOOLS for MR

Manuel d'installation

Information

- Les droits d'auteurs (copyright) de ce logiciel et du manuel d'installation sont la propriété exclusive de Yamaha Corporation.
- Toute copie du logiciel et toute reproduction totale ou partielle de ce manuel d'installation, par quelque moyen que ce soit, est expressément interdite sans l'autorisation écrite du fabricant.
- Steinberg/Yamaha n'offre aucune garantie en ce qui concerne l'utilisation du logiciel et de la documentation. Yamaha ne peut en aucun cas être tenu responsable des dommages éventuels résultant de l'utilisation du manuel d'installation et du logiciel.
- Les futures mises à jour des logiciels du système et de l'application ainsi que les modifications apportées aux caractéristiques techniques et aux fonctions feront l'objet d'annonces sur le site Web suivant :
http://service.steinberg.de/goto.nsf/show/supportupdates_mr816_f
- Steinberg et Cubase sont des marques déposées de Steinberg Media Technologies GmbH.
- Windows est une marque déposée de Microsoft® Corporation.
- Apple, Mac et Macintosh sont des marques de Apple Inc., déposées aux États-Unis et dans d'autres pays.
- Les noms de sociétés et de produits cités dans ce manuel sont des marques commerciales ou déposées appartenant à leurs détenteurs respectifs.
- La copie des données musicales disponibles dans le commerce, y compris, mais sans s'y limiter, les données MIDI et/ou audio, est strictement interdite, sauf pour un usage personnel.

Qu'est-ce que TOOLS for MR ?

TOOLS for MR comprend trois composants logiciels : Yamaha Steinberg FW Driver, Steinberg MR Editor et Steinberg MR Extension. Le pilote Yamaha Steinberg FW Driver autorise le transfert des signaux audio entre un ordinateur et le MR816 CSX/MR816 X via des câbles IEEE1394. Steinberg MR Editor vous permet d'effectuer tous les réglages du studio MR816 CSX/MR816 X (y compris les paramètres de base et les paramètres relatifs au système), ce qui vous donne la possibilité de commander le MR816 CSX/MR816 X à distance depuis l'ordinateur et de sauvegarder les réglages du MR816 CSX/MR816 X sous forme de fichier. Steinberg MR Extension vous permet d'utiliser la fonction Link entre le MR816 CSX/MR816 X et les versions de Cubase compatibles avec cette fonction, comme Cubase/Cubase AI. Le programme d'installation de TOOLS for MR installe ces trois composants logiciels.

NOTE

- Pour plus d'informations sur les versions Cubase compatibles avec la fonction Link, consultez le site Web ci-dessous.
http://service.steinberg.de/goto.nsf/show/supportupdates_mr816_f

TOOLS for MR Installation/Désinstallation

Procédez comme suit pour installer les logiciels.

NOTE

- Vous êtes tenu d'utiliser cette application conformément aux conditions du « Contrat de licence », qui s'affiche durant l'installation.
- Si ces composants ont déjà été installés sur l'ordinateur, vous pourrez utiliser la procédure décrite dans les instructions d'installation ci-dessous pour mettre à jour les logiciels concernés.

⚠ ATTENTION

- **Gardez à l'esprit que l'installation ou la désinstallation de TOOLS for MR peut générer du bruit. Avant d'effectuer l'une de ces opérations, veuillez à baisser le niveau de sortie de chaque périphérique.**

■ Windows :

Préparation de l'installation

- 1 Vérifiez que le MR816 CSX/MR816 X est hors tension.
- 2 À l'aide d'un câble IEEE 1394, connectez le MR816 CSX/MR816 X directement à l'ordinateur (sans utiliser de concentrateur) et débranchez tous les autres périphériques reliés via la borne IEEE 1394 de l'ordinateur.
- 3 Démarrez l'ordinateur et ouvrez une session à l'aide d'un compte administrateur.
- 4 Ouvrez la fenêtre « Gestionnaire de périphériques », tel qu'indiqué ci-après.
[Panneau de configuration] → ([Matériel et audio]) → [Gestionnaire de périphériques]
- 5 Cliquez sur le signe [+] ou [>] en regard de « Contrôleurs audio, vidéo et jeu ».
- 6 Vérifiez que le nom du périphérique utilisé figure dans la liste.

NOTE

- Si la fenêtre « Contrôle de compte utilisateur » apparaît, cliquez sur [Continuer]. Une boîte de dialogue s'affiche.

- 7 Assurez-vous qu'aucun symbole « ! » ou « x » n'apparaît à côté de l'option « Contrôleurs hôte de bus IEEE 1394 ».
Si l'un de ces symboles apparaît, la connexion IEEE 1394/i.LINK ne pourra pas être utilisée. Pour plus de détails, reportez-vous au mode d'emploi de votre ordinateur.
- 8 Cliquez sur le bouton [Fermer] ([x]), situé dans le coin supérieur droit de la fenêtre Gestionnaire de périphériques, puis sur le bouton [Fermer] ([x]) dans le coin supérieur droit de la fenêtre Panneau de configuration pour refermer celle-ci.
- 9 Quittez les applications ouvertes et fermez toutes les fenêtres actives.

Installation

Le programme d'installation installe les trois composants logiciels suivants sur votre ordinateur :

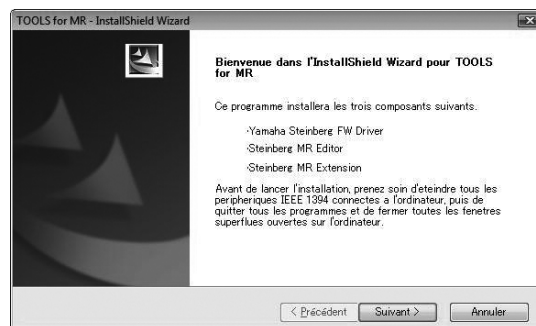
- Yamaha Steinberg FW Driver
- Steinberg MR Editor
- Steinberg MR Extension

NOTE

- Utilisez le bouton [Annuler] ou [Fermer] pour quitter l'installation. Si vous quittez le programme en vous servant des touches [Ctrl]+[Alt]+[Suppr.] ou en mettant l'appareil hors tension pendant la procédure d'installation, vous risquez de provoquer des problèmes dans la mesure où l'installation sera interrompue sans que la désinstallation ait été effectuée de manière correcte.

- 10 Une fois le fichier compressé téléchargé correctement extrait, double-cliquez sur le fichier « setup.exe ».

Le message « Bienvenue dans l'assistant InstallShield Wizard de TOOLS for MR » s'affiche.



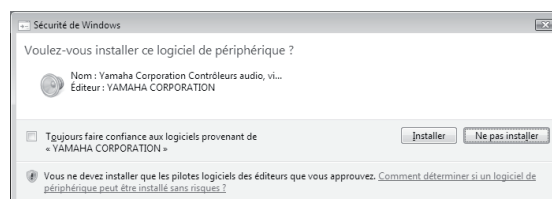
NOTE

- Si la fenêtre « Contrôle de compte utilisateur » apparaît, cliquez sur [Continuer]. Une boîte de dialogue s'affiche.

- 11 Cliquez sur [Suivant].
- 12 Suivez les instructions qui s'affichent à l'écran dans la fenêtre d'installation du pilote Yamaha Steinberg FW Driver, de Steinberg MR Editor et de Steinberg MR Extension.

NOTE

- Si la même version de chaque composant logiciel a déjà été installée sur votre ordinateur, la fenêtre d'installation du logiciel correspondant ne s'affiche pas.
- Si la fenêtre « Sécurité de Windows » apparaît, vérifiez que l'éditeur du logiciel est « YAMAHA CORPORATION », puis cliquez sur [Installer].



- 13** Au terme de l'installation, un message indiquant que l'installation est terminée s'affiche. Si le redémarrage de l'ordinateur est nécessaire au terme du bon déroulement de l'opération, vérifiez que la case d'option située en regard de « Oui, je veux redémarrer mon ordinateur maintenant » est sélectionnée, puis cliquez sur [Terminer] pour redémarrer l'ordinateur. Si le redémarrage est inutile, cliquez sur [Terminer] pour quitter la procédure d'installation.

En cas d'annulation de l'installation

Si vous interrompez une procédure d'installation avant la fin, le logiciel risque de ne pas être installé correctement. Pour installer le logiciel de manière appropriée, reprenez la procédure à partir de l'étape 10.

Réglages initiaux du pilote

Après avoir installé TOOLS for MR, vous devez effectuer les réglages initiaux du pilote.

NOTE

- Si la fenêtre « Contrôle de compte utilisateur » apparaît, cliquez sur [Continuer]. Une boîte de dialogue s'affiche.

14 Mettez le MR816 CSX/MR816 X sous tension.

Les voyants de la source de l'horloge et du taux d'échantillonnage du MR816 CSX/MR816 X clignotent de manière alternée, puis le clignotement s'arrête pour indiquer que les réglages initiaux ont été effectués.

NOTE

- Si les voyants de la source de l'horloge de mots et du taux d'échantillonnage du MR816 CSX/MR816 X ne clignotent pas de manière alternée après quelques instants, redémarrez l'ordinateur.
- Si la fenêtre « Contrôle de compte d'utilisateur » apparaît lorsque vous installez une nouvelle interface IEEE 1394 sur l'ordinateur, cliquez sur [Continuer].

Confirmation de l'installation

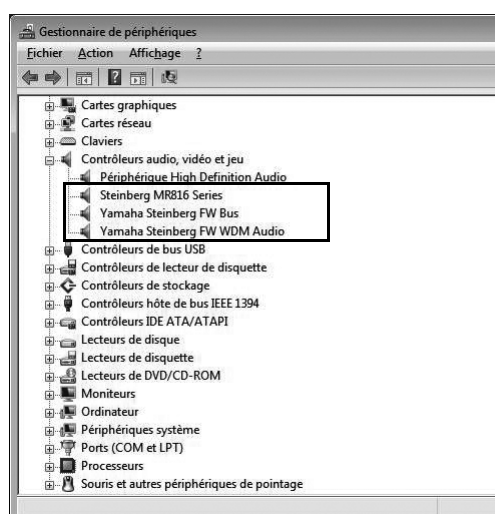
- 1** Ouvrez la fenêtre « Gestionnaire de périphériques », tel qu'indiqué ci-après.
[Panneau de configuration] → ([Matériel et audio]) → [Gestionnaire de périphériques]

- 2** Cliquez sur le signe [+] ou [>] en regard de « Contrôleurs audio, vidéo et jeu ».

NOTE

- Si la fenêtre « Contrôle de compte utilisateur » apparaît, cliquez sur [Continuer]. Une boîte de dialogue s'affiche.

- 3** Vérifiez que « Steinberg MR816 Series », « Yamaha Steinberg FW Bus » et « Yamaha Steinberg FW WDM Audio » figurent dans la liste.



Désinstallation

Vous devez supprimer les composants suivants un à un :

- Yamaha Steinberg FW Driver
- Steinberg MR Editor
- Steinberg MR Extension

- 1** Vérifiez que le MR816 CSX/MR816 X est hors tension. Quittez les applications ouvertes et fermez toutes les fenêtres actives.

- 2** Sélectionnez [Panneau de configuration] → [Programmes et fonctionnalités] pour afficher la fenêtre « Désinstaller ou modifier un programme ».

- 3** Sélectionnez « Yamaha Steinberg FW », « Steinberg MR Editor » et « Steinberg MR Extension » dans la liste.

- 4** Pour désinstaller le logiciel, cliquez sur [Désinstaller]/[Désinstaller/Modifier].

Si la fenêtre « Contrôle de compte utilisateur » apparaît, cliquez sur [Continuer]. Une boîte de dialogue s'affiche. Suivez les instructions qui s'affichent pour supprimer le logiciel.

■ Mac :

Préparation de l'installation

- 1 Vérifiez que le MR816 CSX/MR816 X est hors tension.
- 2 À l'aide d'un câble IEEE 1394 (FireWire), connectez le MR816 CSX/MR816 X directement à l'ordinateur (sans utiliser de concentrateur) et débranchez tous les autres périphériques reliés via la borne IEEE 1394 de l'ordinateur.
- 3 Démarrez l'ordinateur et ouvrez la session Administrateur.
- 4 Quittez les applications ouvertes et fermez toutes les fenêtres actives.

Installation

- 5 Une fois que le fichier compressé téléchargé a été correctement extrait, double-cliquez sur le fichier « **TOOLS for MR V***.pkg** ».
*** représente le numéro de version.
La fenêtre « Welcome to the TOOLS for MR Installer » (Bienvenue dans le programme d'installation du logiciel TOOLS for MR) s'affiche.

NOTE

- Une boîte de dialogue vous demandant si vous souhaitez installer les logiciels s'affiche. Cliquez sur [Continuer].

- 6 Suivez les instructions à l'écran pour installer le logiciel.
- 7 À la fin de l'installation, cliquez sur [Redémarrer] pour redémarrer l'ordinateur.
- 8 Mettez le MR816 CSX/MR816 X sous tension.
Les voyants de la source de l'horloge de mots et du taux d'échantillonnage du MR816 CSX/MR816 X clignotent de manière alternée, puis deviennent fixes pour indiquer que les réglages initiaux ont été effectués.

NOTE

- Si les voyants de la source de l'horloge de mots et du taux d'échantillonnage du MR816 CSX/MR816 X ne clignotent pas de manière alternée après quelques instants, redémarrez l'ordinateur.

Confirmation de l'installation

- 1 Depuis le disque dur sur lequel le système d'exploitation est installé (généralement le disque Macintosh HD), cliquez sur [Applications] → [Utilitaires], puis double-cliquez sur [Configuration audio et MIDI].
La fenêtre « Périphériques audio » s'affiche.
- 2 Sélectionnez « Yamaha Steinberg FW » dans la liste des Périphériques audio.
Les paramètres audio actuellement sélectionnés s'affichent dans le volet droit de l'écran.

NOTE

- Vous pouvez envoyer les signaux de sortie audio du système sonore et du logiciel de lecture audio (par ex., i Tunes, etc.) à partir du MR816 CSX/MR816 X.
La procédure est décrite ci-dessous. Sélectionnez « Utiliser ce périphérique pour la sortie audio » dans le menu Action (icône de route dentée) dans le coin inférieur gauche de la fenêtre « Périphériques audio ».

Désinstallation

Vous devez supprimer les composants suivants un à un :

- Yamaha Steinberg FW Driver
- Steinberg MR Editor
- Steinberg MR Extension

- 1 Déconnectez tous les périphériques IEEE 1394 de l'ordinateur.
- 2 Démarrez l'ordinateur et ouvrez une session à l'aide du compte administrateur.
Quittez les applications ouvertes et fermez toutes les fenêtres actives.
- 3 Une fois le fichier compressé téléchargé correctement extrait, double-cliquez sur les fichiers ci-dessous.
Yamaha Steinberg FW Driver
Uninstall Yamaha Steinberg FW Driver
Steinberg MR Editor
Uninstall Steinberg MR Editor
Steinberg MR Extension
Uninstall Steinberg MR Extension
- 4 Lorsque la fenêtre « Welcome to the *** uninstall. » (Bienvenue dans le programme de désinstallation de ***) s'ouvre, cliquez sur [Run] (Exécuter).
*** correspond au nom du logiciel.
Suivez ensuite les instructions affichées à l'écran pour désinstaller les logiciels.
- 5 Une fois que vous avez procédé à la désinstallation, la fenêtre « Uninstallation completed » (Désinstallation terminée) apparaît. Cliquez sur [Restart] (Redémarrer) ou [Close] (Fermer).
- 6 (Yamaha Steinberg FW Driver uniquement)
Lorsqu'un message s'affiche pour vous inviter à redémarrer l'ordinateur, cliquez sur [Restart] (Redémarrer).